



T.C.  
Kütahya İl Özel İdaresi

# 2024 YILI PERFORMANS PROGRAMI





## İÇİNDEKİLER

### SUNUŞ

Üst Yönetici Sunuşu

### I. GENEL BİLGİLER 1

A. Yetki Görev ve Sorumluluklar 1

### II. KURUMSAL YAPININ TANIMLANMASI 4

A. İl Özel İdaresi Organları 4

B. İdareye İlişkin Bilgiler 8

### III. PERFORMANS BİLGİLERİ 12

Misyon-Vizyon 12

Temel Değerler 12

Temel Politika ve Öncelikler 13

### IV. PERFORMANS HEDEFİ TABLOLARI (Tablo 1) 15

### V. FAALİYET MALİYETLERİ TABLOLARI (Tablo 2) 43

### VI. İDARE PERFORMANS TABLOLARI (Tablo 3) 67

### VII. TOPLAM KAYNAK İHTİYACI TABLOLARI (Tablo 4) 81

### VII. FAALİYETLERDEN SORUMLU HARCAMA BİRİMLERİNE İLİŞKİN TABLOLAR (Tablo 5) 83



## ÜST YÖNETİCİ SUNUŞU

5018 sayılı Kamu Mali Yönetimi ve Kontrol Kanununun “**Stratejik planlama ve Performans esaslı program bütçe**” başlıklı 9 uncu maddesinde; kamu idarelerinin bütçelerini stratejik planlarında yer alan misyon, vizyon, stratejik amaç ve hedeflerle uyumlu ve performans esasına dayalı olarak hazırlayacakları belirtilmiştir.

Performans esaslı bütçeleme sistemi; stratejik plan, performans programı ve faaliyet raporlarından oluşmaktadır. Stratejik plan ve performans programları ile kamu idarelerinin temel hedefleri belirlenip, belirlenen hedeflerin gerçekleştirilmesi için kaynak ihtiyaçları tespit edilmektedir. Kütahya İl Özel İdaremizin yürürlükte bulunan stratejik planı doğrultusunda da idaremizin 2024 yılı performans programı ve bütçesi hazırlanmıştır.

2024 yılı performans programımızın ve bütçemizin ilimize ve ülkemize hayırlı olmasını dilerim.

Musa İŞİN  
Kütahya Valisi



## **I – GENEL BİLGİLER**

### **A- Yetki, Görev ve Sorumlulukları**

## **II – KURUMSAL YAPININ TANIMLANMASI**

### **A- İl Özel İdaresi Organları**

### **B- İdareye İlişkin Bilgiler**





## I - GENEL BİLGİLER

Performans planları, kurumların beş yıllık stratejik planları çerçevesinde hazırlanan ve bir yıllık başarı hedeflerini belirleyen belgelerdir. Yasaya göre performans planları yatırım programları ve bütçenin oluşturulmasına temel teşkil edecektir. Bu nedenle “yatırım programından” ve “bütçeden” önce oluşturulup il genel meclisi tarafından kabul edilmesi gerekmektedir. Performans planındaki hedefler, “beş yıllık stratejik sonuç hedefleri” ve “beş yıllık çıktı hedefleriyle” uyumlu olmak zorundadır. Performans planı, her yıl belirlenen tarihlerde ilgili müdürlükler tarafından güncelleneceğinden mümkün olduğu kadar basit ve kolay hazırlanacak bir şekilde düzenlenmiştir.

### A – YETKİ, GÖREV ve SORUMLULUKLARI

5302 Sayılı Kanun; "İl Özel İdaresi: İl halkının mahalli müşterek nitelikteki ihtiyaçlarını karşılamak üzere kurulan ve karar organı seçmenler tarafından seçilerek oluşturulan, İdari ve malî özerkliğe sahip kamu tüzel kişisini, ifade eder." şeklinde tarif etmiş ve İl Özel İdaresinin, İlin kurulmasına dair kanunla kurulacağını ve İlin kaldırılmasıyla tüzel kişiliği sona ereceğini hüküm altına almıştır. Ayrıca 5302 sayılı İl Özel idaresi Kanunu; İl Özel İdaresinin görev adanın tüm İl sınırlarını kapsadığını belirtmiştir.

5302 Sayılı İl Özel idaresi Kanununun 6. maddesinde İl Özel İdaresinin görev ve sorumluluklarının neler olduğu belirtilmiştir.

Bu görev ve sorumluluklar şunlardır;

“İl Özel İdaresi mahallî müşterek nitelikte olmak şartıyla;

Gençlik ve Spor Sağlık, Tarım, Sanayi ve Ticaret; Belediye sınırları il sınırı olan Büyükşehir Belediyeleri hariç ilin çevre düzeni planı, bayındırlık ve iskan, toprağın korunması, erozyonun önlenmesi, Kültür, Sanat, Turizm, Sosyal Hizmet ve Yardımlar, yoksullara mikro kredi verilmesi, çocuk yuvaları ve yetiştirme yurtları; ilk ve orta öğretim kurumlarının arsa temini, binalarının yapım, bakım ve onarımı ile diğer ihtiyaçlarının karşılanmasına ilişkin hizmetleri il sınırları içinde,

İmar, yol, su, kanalizasyon, katı atık, çevre, acil yardım ve kurtarma (...); orman köylerinin desteklenmesi, ağaçlandırma, park ve bahçe tesisine ilişkin hizmetleri belediye sınırları dışında,

(Ek:24/12/2020-7261/32 md.) Bisiklet yollarının ve şeritlerinin, bisiklet ve elektrikli skuter park ve şarj istasyonlarının, yaya yollarının ve gürültü bariyerlerinin planlanması, projelendirilmesi, yapımı, bakımı ve onarımıyla ilgili işleri, yapmakla görevli ve yetkilidir.

(Ek fıkra: 16/11/2022-7421/15 md.) İl özel idaresi; il sınırları içinde mabetler, kültür ve tabiat varlıkları, tarihî doku ve kent tarihi bakımından önem taşıyan mekânlar ile cemevlerinin yapım, bakım ve onarımını yapabilir

(Ek fıkra: 3/7/2005-5393/85 md.; Değişik ikinci fıkra: 24/7/2008-5793/42 md.) Bakanlıklar ve diğer merkezi idare kuruluşları; yapım, bakım ve onarım işleri, devlet ve il yolları, içme suyu, sulama suyu, kanalizasyon, enerji nakil hattı, sağlık, eğitim, kültür, turizm, çevre, imar, bayındırlık, iskan, gençlik ve spor gibi hizmetlere ilişkin yatırımlar ile bakanlıklar ve diğer merkezi idare kuruluşlarının görev alanına giren diğer yatırımları, kendi bütçelerinde bu hizmetler için ayrılan ödenekleri il özel idarelerine aktarmak suretiyle gerçekleştirebilir. Aktarma işlemi ilgili bakanın onayıyla yapılır ve bu ödenekler tahsis amacı dışında kullanılamaz. İş, il özel idaresinin tabi olduğu usul ve esaslara göre sonuçlandırılır. İl özel idareleri de bütçe imkanları ölçüsünde bu yatırımlara kendi bütçesinden ödenek aktarabilir. Bu fıkraya göre, bakanlıklar ve diğer merkezi idare kuruluşları tarafından aktarılacak ödenekler ile gerçekleştirilecek yatırımlar, birinci fıkrada öngörülen görev alanı sınırlamasına tabi olmaksızın bütün il sınırları içinde yapılabilir. (Ek cümle: 6/4/2011-6225/1 md.) Bu fıkra kapsamında belirli bir projenin gerçekleştirilmesi amacıyla il özel idaresine aktarıldığı halde, aktarıldığı mali yılı takip eden yıl sonuna kadar tahsis edildiği proje için kullanılmayacağı anlaşılan ödenekler, ilgili Bakanın onayı ile bu fıkra kapsamında değerlendirilmek ve başka bir projede kullanılmak üzere aynı veya başka bir il özel idaresine veya ilgili mevzuatı çerçevesinde kullanılmak üzere Toplu Konut İdaresine aktarılabilir.

( Ek fıkra: 1/7/2006-5538/26 md.; Değişik üçüncü fıkra: 24/10/2011-KHK-661/61 md.) Kamu kurum ve kuruluşlarının 5/1/1961 tarihli ve 237 sayılı Taşıt Kanunu kapsamındaki araçlarının alımı, işletilmesi, bakım ve onarımı ile bürolarının ihtiyaçları; kamu konutlarının yapım, bakım, işletme ve onarımı ile emniyet hizmetlerinin gerektirdiği teçhizat alımıyla ilgili harcamalar il özel idaresi bütçesinden karşılanabilir.

İl çevre düzeni planı; valinin koordinasyonunda, büyükşehirlerde büyükşehir belediyeleri, diğer illerde il belediyesi ve il özel idaresi ile birlikte yapılır. İl çevre düzeni planı belediye meclisi ile il genel meclisi tarafından onaylanır. (Ek cümle: 1/7/2006-5538/26 md.) Belediye sınırları il sınırı olan Büyükşehir Belediyelerinde il çevre düzeni planı ilgili Büyükşehir Belediyeleri tarafından yapılır veya yaptırılır ve doğrudan Belediye Meclisi tarafından onaylanır. Hizmetlerin yerine getirilmesinde öncelik sırası, il özel idaresinin malî durumu, hizmetin ivediliği ve verildiği yerin gelişmişlik düzeyi dikkate alınarak belirlenir.

İl Özel İdaresi hizmetleri, vatandaşlara en yakın yerlerde ve en uygun yöntemlerle sunulur. Hizmet sunumunda özürlü, yaşlı, düşkün ve dar gelirlilerin durumuna uygun yöntemler uygulanır. Hizmetlerin diğer mahallî idareler ve kamu kuruluşları arasında bütünlük ve uyum içinde yürütülmesine yönelik koordinasyon o ilin valisi tarafından sağlanır.

4562 sayılı Organize Sanayi Bölgeleri Kanunu ile Sanayi ve Ticaret Bakanlığına ve organize sanayi bölgelerine tanınan yetki ve sorumluluklar bu Kanun kapsamı dışındadır.”

Ayrıca 5302 sayılı kanunun 7. Maddesinde İl Özel İdaresinin yetkileri ve imtiyazları sayılmıştır.

İl Özel İdarelerinin yetkileri ve imtiyazları şunlardır;

a) Kanunlarla verilen görev ve hizmetleri yerine getirebilmek için her türlü faaliyette bulunmak, gerçek ve tüzel kişilerin faaliyetleri için kanunlarda belirtilen izin ve ruhsatları vermek ve denetlemek.

b) Kanunların İl Özel İdaresine verdiği yetki çerçevesinde yönetmelik çıkarmak, emir vermek, yasak koymak ve uygulamak, kanunlarda belirtilen cezaları vermek.

c) Hizmetlerin yürütülmesi amacıyla, taşınır ve taşınmaz malları almak, satmak, kiralamak veya kiraya vermek, takas etmek, bunlar üzerinde sınırlı aynî hak tesis etmek.

d) Borç almak ve bağış kabul etmek.

e) Vergi, resim ve harçlar dışında kalan ve miktarı yirmi beş bin Türk Lirasına kadar olan dava konusu uyuşmazlıkların anlaşmayla tasfiyesine karar vermek.

f) Özel kanunları gereğince İl Özel İdaresine ait vergi, resim ve harçların tarh, tahakkuk ve tahsilini yapmak.

g) Belediye sınırları dışındaki gayri sıhhi müesseseler ile umuma açık istirahat ve eğlence yerlerine ruhsat vermek ve denetlemek.

İl Özel İdaresi, hizmetleri ile ilgili olarak, halkın görüş ve düşüncelerini belirlemek amacıyla kamuoyu yoklaması ve araştırması yapabilir.

S.N	GÖREV VE SORUMLULUKLARI	5302 Sayılı Kanun
<b>İL SINIRLARI İÇERİSİNDE</b>		
1	Kültür, Sanat, Turizm	X
2	Sağlık	X
3	Gençlik ve spor	X
4	Tarım	X
5	Sanayi ve ticaret	X
6	İl çevre düzeni planı	X
7	Bayındırlık ve iskan	X
8	Toprağın korunması	X
9	Erozyonun önlenmesi	X
10	Sosyal hizmet ve yardımlar	X
11	Yoksullara mikro kredi verilmesi	X
12	Çocuk yuvaları ve yetiştirme yurtları yapılması	X
13	İlk ve orta öğretim kurumlarının arsa temini ve binalarının yapımı, bakımı ve onarımı ile diğer ihtiyaçlarının karşılanması	X
14	Bakanlıklar ve diğer merkezi idare kuruluşları; yapım, bakım ve onarım işleri, devlet ve il yolları, içme suyu, sulama suyu, kanalizasyon, enerji nakil hattı, sağlık, eğitim, kültür, turizm, çevre, imar, bayındırlık, iskan, gençlik ve spor gibi hizmetlere ilişkin yatırımlar ile bakanlıklar ve diğer merkezi idare kuruluşlarının görev alanına giren diğer yatırımları, kendi bütçelerinde bu hizmetler için ayrılan ödenekleri il özel idarelerine aktarmak suretiyle gerçekleştirebilir. Aktarma işlemi ilgili bakanın onayıyla yapılır ve bu ödenekler tahsis amacı dışında kullanılamaz. İş, il özel idaresinin tabii olduğu usul ve esaslara göre sonuçlandırılır. İl özel idareleri de bütçe imkanları ölçüsünde bu yatırımlara kendi bütçesinden ödenek aktarabilir. Bu fıkraya göre, bakanlıklar ve diğer merkezi idare kuruluşları tarafından aktarılacak ödenekler ile gerçekleştirilecek yatırımlar, birinci fıkrada öngörülen görev alanı sınırlamasına tabi olmaksızın bütün il sınırları içinde yapılabilir. <b>(Ek cümle: 6/4/2011-6225/1 md.)</b> Bu fıkra kapsamında belirli bir projenin gerçekleştirilmesi amacıyla il özel idaresine aktarıldığı halde, aktarıldığı mali yılı takip eden yıl sonuna kadar tahsis edildiği proje için kullanılmayacağı anlaşılan ödenekler, ilgili Bakanın onayı ile bu fıkra kapsamında değerlendirilmek ve başka bir projede kullanılmak üzere aynı veya başka bir il özel idaresine veya ilgili mevzuatı çerçevesinde kullanılmak üzere Toplu Konut İdaresine aktarılabilir.	X
15	Kamu kurum ve kuruluşlarının 5/1/1961 tarihli ve 237 sayılı Taşit Kanunu kapsamındaki araçlarının alımı, işletilmesi, bakım ve onarımı ile bürolarının ihtiyaçları; kamu konutlarının yapım, bakım, işletme ve onarımı ile emniyet hizmetlerinin gerektirdiği teçhizat alımıyla ilgili harcamalar il özel idaresi bütçesinden karşılanabilir.	X
16	İl Özel İdaresi hizmetleri, vatandaşlara en yakın yerlerde ve en uygun yöntemlerle sunulur. Hizmet sunumunda özür, yaşlı, düşkün ve dar gelirli durumuna uygun yöntemler uygulanır. Hizmetlerin diğer mahalli idareler ve kamu kuruluşları arasında bütünlük ve uyum içinde yürütülmesine yönelik koordinasyon o ilin valisi tarafından sağlanır.	X
17	İl özel idaresi; il sınırları içinde mabetler, kültür ve tabiat varlıkları, tarihî doku ve kent tarihi bakımından önem taşıyan mekânlar ile cemevlerinin yapım, bakım ve onarımını yapabilir	X

BELEDİYE SINIRLARI DIŞINDA		
1	İmar	X
2	Yol	X
3	Su	X
4	Kanalizasyon	X
5	Katı atık	X
6	Çevre	X
7	Acil yardım ve kurtarma	X
8	Orman köylerinin desteklenmesi	X
9	Ağaçlandırma	X
10	Park ve bahçe tesisine ilişkin hizmetler	X
11	Bisiklet yolları ve şeritleri	X
12	Bisiklet ve elektrikli skuter park ve şarj istasyonları	X
13	Yaya yolları ve gürültü bariyerleri	X

## II. KURUMSAL YAPININ TANIMLANMASI

### A. İL ÖZEL İDARESİ ORGANLARI

04.03.2005 tarihinde Resmi Gazete'de yayımlanarak yürürlüğe giren 5302 sayılı Kanunla İl Özel İdaresinin üst düzey organları İl Genel Meclisi, İl Encümeni ve Vali olarak tanımlanmıştır. Aşağıdaki bölümlerde bu organların il özel idaresiyle olan ilişkileri üzerinde durulmuştur.

#### 1- İl Genel Meclisi

İl özel idaresi yönetiminin karar organıdır. İlçeler adına seçilen üyelerden oluşur. Meclisin üye sayısı ilçe sayısına ve nüfus oranına göre ilden ilden farklılık gösterir. Görev süresi beş yıldır.

İl genel meclisine, kendi üyeleri arasından seçilmiş meclis başkanı başkanlık eder. İl genel meclisi, kendi belirleyeceği bir ay dışında her ay toplanır. Kasım ayı toplantısı dönem başı toplantısıdır.

Bütçe görüşmesine rastlayan toplantı süresi en çok yirmi gün, diğer toplantıların süresi en çok beş gündür.

İl genel meclisi, üye tam sayısının salt çoğunluğuyla toplanır ve katılanların salt çoğunluğuyla karar verir. Ancak, karar yeter sayısı, üye tam sayısının dörtte birinden az olamaz.

İl genel meclisinin kararları en geç beş gün içinde valiye gönderilmediği takdirde yürürlüğe girmez. Vali, hukuka aykırı gördüğü kararları tekrar görüşülmek üzere meclise iade edebilir. Meclisin ısrarı ile kesinleşen kararlara karşı valinin 10 gün içinde idari yargıya başvurma hakkı bulunmaktadır.

İl genel meclisi; kendisine kanunla verilen görevleri süresi içinde yapmayı ihmal eder ve bu durum il özel idaresine ait işleri aksatırsa, il özel idaresine verilen görevlerle ilgisi olmayan siyasî konularda karar alırsa İçişleri Bakanlığının bildirisi üzerine Danıştay'ın kararı ile feshedilir.

İl Genel Meclisinin görevleri şunlardır:

Stratejik plân ile yatırım ve çalışma programlarını, il özel idaresi faaliyetlerini ve personelinin performans ölçütlerini görüşmek ve karara bağlamak.

Bütçe ve kesin hesabı kabul etmek, bütçede kurumsal kodlama yapılan birimler ile fonksiyonel sınıflandırmanın birinci düzeyleri arasında aktarma yapmak.

İl çevre düzeni plânı ile belediye sınırları dışındaki alanların imar plânlarını görüşmek ve karara bağlamak. Borçlanmaya karar vermek.

Bütçe içi işletmeler ile Türk Ticaret Kanununa tâbi ortaklıklar kurulmasına veya bu ortaklıklardan ayrılmaya, sermaye artışına ve gayrimenkul yatırım ortaklığı kurulmasına karar vermek.

Taşınmaz mal alımına, satımına, trampa edilmesine, tahsisine, tahsis şeklinin değiştirilmesine veya tahsisli bir taşınmazın akar haline getirilmesine izin; üç yıldan fazla kiralanmasına ve süresi yirmibeş yılı geçmemek kaydıyla bunlar üzerinde sınırlı aynî hak tesisine karar vermek.

Şartlı bağışları kabul etmek.

Vergi, resim ve harç dışında kalan miktarı beş binden yirmi beş bin Türk Lirasına kadar ihtilaf konusu olan özel idare alacaklarının anlaşma ile tasfiyesine karar vermek.

İl özel idaresi adına imtiyaz verilmesine ve il özel idaresi yatırımlarının yap-işlet veya yap-işlet-devret modeli ile yapılmasına, il özel idaresine ait şirket, işletme ve iştiraklerin özelleştirilmesine karar vermek.

Encümen üyeleri ile ihtisas komisyonları üyelerini seçmek.

İl özel idaresi tarafından çıkarılacak yönetmelikleri kabul etmek.

Norm kadro çerçevesinde il özel idaresinin ve bağlı kuruluşlarının kadrolarının ihdas, iptal ve değiştirilmesine karar vermek.

Yurt içindeki ve yurt dışındaki mahallî idareler ve mahallî idare birlikleriyle karşılıklı işbirliği yapılmasına karar vermek.

Diğer mahallî idarelerle birlik kurulmasına, kurulmuş birliklere katılmaya veya ayrılmaya karar vermek.

İl özel idaresine kanunlarla verilen görev ve hizmetler dışında kalan ve ilgililerin isteğine bağlı hizmetler için uygulanacak ücret tarifelerini belirlemek.

## 2 - İl Encümeni

İl encümeni valinin başkanlığında, genel sekreter ile il genel meclisinin her yıl kendi üyeleri arasından seçeceği üç üye ve valinin her yıl birim amirleri arasından seçeceği iki üyeden oluşur. Valinin katılmadığı encümen toplantısına genel sekreter başkanlık eder.

Encümenin görevleri aşağıda sayılmıştır:

Stratejik plân ve yıllık çalışma programı ile bütçe ve kesin hesabı inceleyip il genel meclisine görüş bildirmek. Yıllık çalışma programına alınan işlerle ilgili kamulaştırma kararlarını almak ve uygulamak.

Öngörülmeleyen giderler ödeneğinin harcama yerlerini belirlemek.

Bütçede fonksiyonel sınıflandırmanın ikinci düzeyleri arasında aktarma yapmak.

Kanunlarda öngörülen cezaları vermek.

Vergi, resim ve harçlar dışında kalan ve miktarı beş milyar Türk Lirasına kadar olan ihtilafların sulh en halline karar vermek.

Taşınmaz mal satımına, trampa edilmesine ve tahsisine ilişkin kararları uygulamak, süresi üç yılı geçmemek üzere kiralanmasına karar vermek.

Belediye sınırları dışındaki umuma açık yerlerin açılış ve kapanış saatlerini belirlemek.

Vali tarafından havale edilen konularda görüş bildirmek.

Kanunlarla verilen diğer görevleri yapmak.

## 3- Vali

Vali, il özel idaresinin başı ve tüzel kişiliğinin temsilcisidir.

Vali, il özel idaresini stratejik plâna uygun olarak yönetir, il özel idaresinin kurumsal stratejilerini oluşturur, bu stratejilere uygun olarak bütçeyi, il özel idaresi faaliyetlerinin ve personelinin performans ölçütlerini hazırlar ve uygular bunlarla ilgili raporları meclise sunar.

İl genel meclisi ve encümen kararlarını uygular.

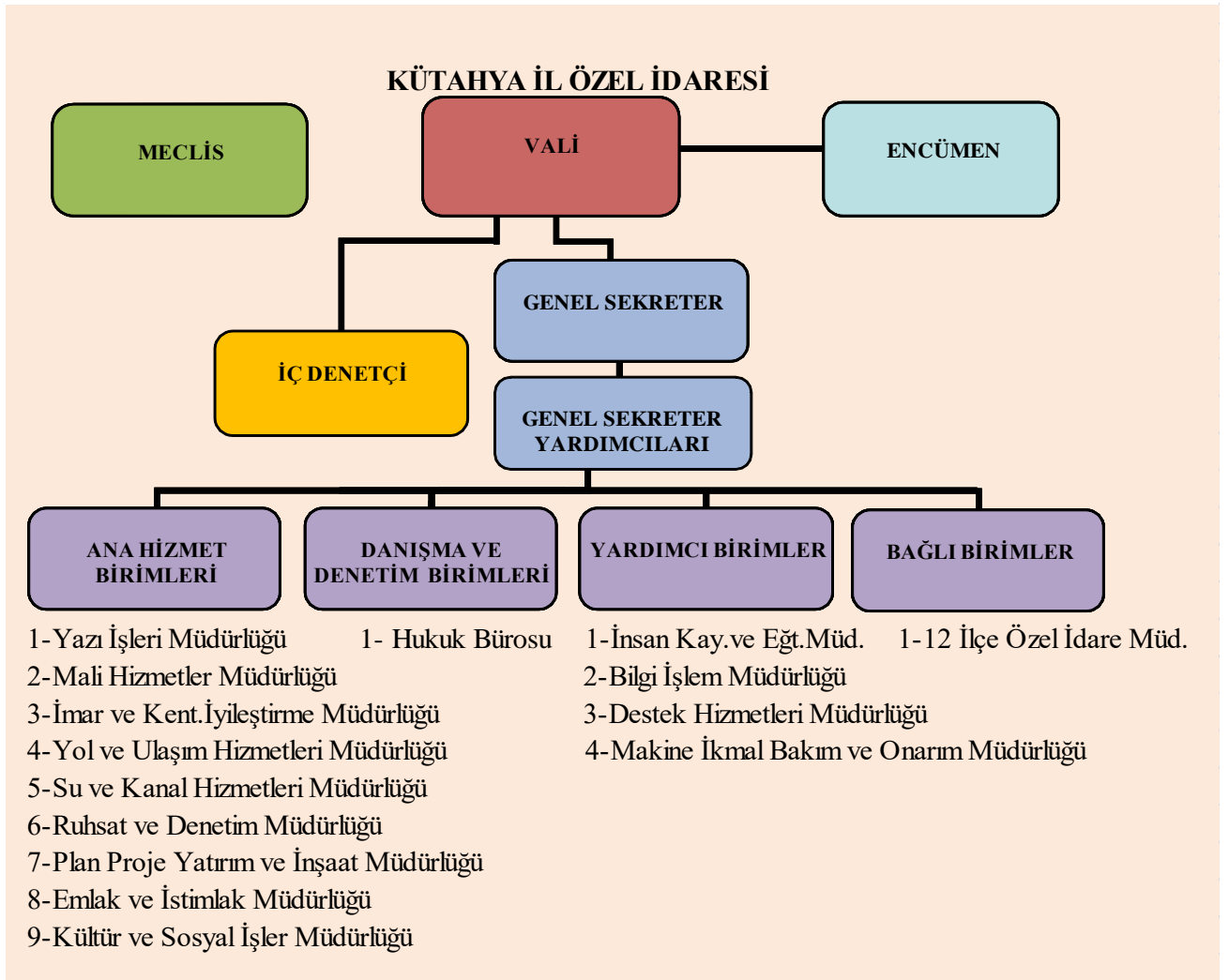
Vali ilçe düzeyindeki il özel idare hizmetlerini kaymakam eliyle yürütebilir. Kaymakamlar il özel idare hizmetlerinin yürütülmesinden dolayı valiye karşı sorumludurlar.

Vali, Mart ayı toplantısında bir önceki yıla ait faaliyet raporunu meclise sunar. Faaliyet raporundaki açıklamalar, meclis üye tam sayısının dörtte üç çoğunluğuyla yeterli görülmezse, yetersizlik kararıyla görüşmeleri kapsayan tutanak, meclis başkanı tarafından gereği yapılmak üzere İçişleri Bakanlığına gönderilir.

#### 4- İl Özel İdaresi Teşkilatı

İl özel idaresi teşkilatı; genel sekreterlik, malî işler, sağlık, tarım, imar, insan kaynakları, hukuk işleri birimlerinden oluşur. İlin nüfusu, fiziki ve coğrafi yapısı, ekonomik, sosyal, kültürel özellikleri ile gelişme potansiyeli dikkate alınarak norm kadro sistemine ve ihtiyaca göre oluşturulacak diğer birimlerin kurulması, kaldırılması veya birleştirilmesi il genel meclisinin kararıyla olur. Bu birimler büyükşehir belediyesi olan illerde daire başkanlığı ve müdürlük, diğer illerde müdürlük şeklinde kurulur.

Genel sekreter, il özel idaresi hizmetlerini vali adına ve onun emirleri yönünde, mevzuat hükümlerine, il genel meclisi ve il encümeni kararlarına, il özel idaresinin amaç ve politikalarına, stratejik plan ve yıllık çalışma programına göre düzenler ve yürütür. Bu amaçla il özel idaresi kuruluşlarına gereken emirleri verir ve bunların uygulanmasını gözetir ve sağlar. Genel sekreter yukarıda belirtilen hizmetlerin yürütülmesinden valiye karşı sorumludur. Toplam nüfusu 3.000.000'a kadar olan illerde, ihtiyaca göre en fazla iki, nüfusu bunun üzerinde olan illerde en fazla dört genel sekreter yardımcılığı kadrosu ihdas edilebilir. İlçelerde, özel idare işlerini yürütmek amacıyla kaymakama bağlı ilçe özel idare teşkilâtı oluşturulabilir. Vali, görev ve yetkilerinden bir kısmını uygun gördüğü takdirde, vali yardımcılara, yöneticilik sıfatı bulunan il özel idaresi görevlileri ile ilçelerde kaymakamlara devredebilir.



## **B – İDAREYE İLİŞKİN BİLGİLER**

### **Fiziksel Yapı :**

**a- Ana Hizmet Binaları:** Mülkiyeti İl Özel İdaresine ait İlimiz Merkez Yenidoğan Mahallesiinde 35.000,00 m<sup>2</sup> alan üzerinde makine ikmal, depo, tamir atölyeleri ve bodrum+zemin+3 katlı hizmet binasında faaliyetlerini sürdürmektedir.

**b- 12 İlçe Özel İdare hizmet binaları:** Simav, Dumlupınar, Hisarcık ve Emet İlçelerimiz hariç, diğer ilçelerimizde mülkiyeti İl Özel İdaresine ait hizmet binaları mevcuttur.

**c- Bakım Evleri:** İlimiz Emet, Gediz ve Simav İlçelerinde bakım evleri bulunmaktadır.

**d- Asfalt-Plenti Tesisleri:-**İlimiz Merkez Büyüksaka Mevkiinde ve Gediz Abide Köyü Mevkiinde olmak üzere toplam 2 adet 160 ton/saat kapasiteli asfalt plenti tesisi bulunmaktadır



## İL ÖZEL İDARESİ ARAÇ PARKI

CİNSİ	ADET	CİNSİ	ADET	CİNSİ	ADET
BİNEK ARAÇLAR	6	VİDANJÖR	1	DOZER	8
PİCKUP	30	VİNÇ KAMYON	1	PALETLİ EKSKAVATÖR	9
MİNÜBÜS	13	KAYNAK ARACI	1	LASTİK TEKERLEKLİ YÜKLEYİCİ	10
OTOBÜS	5	YAĞLAMA ARACI	1	TUZ SERİCİ	2
ÇEKİCİ	5	YOL ÇİZGİ ARACI	1	KANAL KAZICI	2
KASALI KAMYON	3	DİREK ÇAKMA ARACI	1	SİLİNDİR	19
DAMPERLİ KAMYON	44	JENERATÖRLÜ TECRÜBE KAMYONU	1	LASTİK TEKERLEKLİ SİLİNDİR	3
SU TANKERİ	7	MOBİL HAYVAN KISIRLAŞTIRMA ARACI	2	FORKLİFT	1
YAKIT TANKERİ	4	ROLEY TANK DORSE	3	FİNİŞER	2
DİSTRİBÜTÖR	2	YARI RÖMORK DORSE	4	TRAKTÖR	1
KOMBİNE SATIŞ KAPLAMA	1	MOTİVASYON TOR DORSESİ	1	AGREGA YIKAMA MAKİNESİ	1
ÇÖP ARACI	4	KAMP TRAYLER	10	KAMYON ÖNÜ YOL SÜPÜRGESİ	1
SEYYAR LASTİK SÖKME ARACI	1	GREYDER	22	<b>TOPLAM</b> (81 Adedi İş Makinesi)	<b>233</b>

## İLÇE ARAÇ PARKI

CİNSİ	ADET
PİCKUP	12
DAMPERLİ KAMYON	14
OTOBÜS-MİNİBÜS	3
KANAL KAZICI	18
TRAKTÖR	5
ÇÖP ARACI	12
<b>TOPLAM</b>	<b>64</b>

## **Bilgi ve Teknolojik Kaynaklar :**

- İl Özel İdareimizde **130 adet Masaüstü** Bilgisayar, **23 adet laptop** olmak üzere **153 adet bilgisayar**, **72 adet yazıcı**, **3 adet projeksiyon** bulunmaktadır.
- İl Özel İdareimizin sistem odasında **6 adet fiziksel** sunucu üzerinde çalışan **36 adet sanal** sunucumuz 7/24 365 gün kesintisiz hizmet vermektedir.
- İdareimizin siber güvenliğini sağlamak amacıyla sistem odasında Firewall (güvenlik duvarı), kurulduğu konumda, gelen ve giden ağ trafiğini kontrol ederek bilgisayarlara ve ağımıza yetkisiz veya istemediğimiz kişilerin çeşitli yollardan erişim sağlamasını engelleyip kontrol sağlamaktadır
- İnternet erişim kayıtları 5651 sayılı kanuna göre sistem odamızdaki loglama cihazımız ile kayıt altında tutulmaktadır.
- Sunucu ve bilgisayardaki önemli ve kritik veriler yedeklenmektedir.
- Müdürlüğümüzce oluşturulan Bilgi Güvenliği Politikası gereğince idareimizde gerekli tüm güvenlik tedbirleri alınmaktadır.

## **Güvenlik sistemleri :**

- İl Özel İdaresi 56 adet güvenlik kamerası ile korunmakta alınan görüntüler sistem odasında bulunan ana makineye yazılım aracılığı ile kayıt edilmektedir.
- Büyük saka asfalt şantiyemiz 32 adet, Gediz asfalt şantiyemiz 16, Emet asfalt şantiyemiz ise 10 adet güvenlik kamerası ile korunmaktadır.
- Merkez Vali konağı ve Yoncalı Vali Konağında konumlandığımız güvenlik kameraları ile korunmaktadır.
- Büyüksaka Güneş Enerjisi Santrali 23 Adet kamera ile korunmaktadır.

## İNSAN KAYNAKLARI

İnsan Kaynakları ve Eğitim Müdürlüğü; Kurumun görevlerini etkin ve verimli bir şekilde yerine getirebilmesini sağlayacak insan kaynaklarının planlanması, seçilmesi, işe alınması, hizmet birimlerinde görevlendirilmesi, geliştirilmesi, özlük işlerinin takibi, iş tanımlarının güncellenmesi, ücret yönetimi, eğitim planlaması, performans yönetimi, kariyer yönetimi gibi çalışmaların objektif kıstaslara uygun olarak gerçekleştirilmesinden sorumlu birimdir.

İl özel İdaresinde görev yapan memur, sözleşmeli, işçi, 4-B'li, şirket personeli ile geçici görevli memurların performans, disiplin, izin, rapor, atama, işe alma, işten çıkarma, kademe-derece ilerlemeleri, vize ve personelin maaş ve diğer ödeme iş ve işlemlerini yapmaktadır.

### Kütahya İl Özel İdaresi Norm Kadro Dağılımı

➤ Genel Sekreter	1
➤ Genel Sekreter Yrd	2
➤ Hukuk Müşaviri	1
➤ Avukat	4
➤ Müdür	16
➤ Uzman	9
➤ Şef	32
➤ Mali Hizmetler Uzmanı	4
➤ Mali Hizmetler Uzman Yardımcısı	2
➤ İdari Personel	75
➤ Teknik Personel	60
➤ Sağlık Personel	20
➤ Yardımcı Hizmetler Personeli	30
➤ İç Denetçi	3
➤ <u>Memur Kadroları Toplamı</u>	259
➤ <u>12 İlçe Özel İdare Müdürü ile birlikte</u>	271
➤ <u>Sürekli İşçi Kadroları Toplamı</u>	128
➤ <u>GENEL TOPLAM</u>	399

### **III- PERFORMANS BİLGİLERİ**

#### **MİSYON**

Mevzuatla idaremize verilen görevleri; Kütahya ilinin yaşanabilirlik kalitesini arttırmaya yönelik, tüm paydaşlarımızın sorunlarına çözüm odaklı yaklaşımla yerine getirmek

#### **VİZYON**

Katılımcı, şeffaf, hesap verebilir bir yerel yönetim anlayışı içinde hızlı, kaliteli ve çağdaş hizmet sunmak

#### **TEMEL DEĞERLER**

- ❖ Katılımcılık
- ❖ Şeffaflık
- ❖ Hesap verebilirlik
- ❖ Dürüstlük ve güvenilirlik
- ❖ Çözüm odaklı, verimli, etki ve kaliteli hizmet anlayışı
- ❖ Çağdaşlık
- ❖ Eşitlik ve adalet
- ❖ Sürdürülebilirlik

## TEMEL POLİTİKA VE ÖNCELİKLER

<b>STRATEJİK AMAÇ 1: KURUMSAL KAPASİTENİN GELİŞTİRİLMESİ</b>
<b>İNSAN KAYNAKLARI</b>
HEDEF 1.1 – İdareimiz çalışanlarının mesleki yeterliliklerinin artırılmasına yönelik eğitim faaliyetleri düzenlemek
<b>MALİ HİZMETLER</b>
HEDEF 1.2.- İdareimizin Merkezi İdare Vergi Gelirleri kalemi haricindeki öz gelirlerinin oranını arttırmak
<b>EMLAK VE İSTİMLAK</b>
HEDEF 1.3. – Kira gelirlerinin öz gelir içindeki payının artırılması
<b>RUHSAT VE DENETİM</b>
HEDEF 1.4. – İlimizde bulunan ve sorumluluk alanımızdaki maden ocakları, jeotermal kaynak kullanıcıları ile işyerlerinin denetimini yapmak
<b>STRATEJİK AMAÇ 2 : KIRSAL BÖLGELERDE ALT YAPI VE ÜST YAPI HİZMETLERİNİN GERÇEKLEŞTİRİLMESİ VE SÜRDÜRÜLMESİ</b>
<b>SU VE KANAL HİZMETLERİ</b>
HEDEF 2.1. – Köylerimizdeki mevcut içme suyu şebekelerinin işlevini devam ettirmek, yeni yatırımlar ile sağlıklı içme suyu temin etmek
HEDEF 2.2. – Köylerimizin mevcut kanalizasyonlarını gerekirse revize etmek ve yeni yatırımlar yapmak
HEDEF 2.3. – Mevcut sulama tesislerinin yanında yeni sulama tesisleri yapmak, çiftçilerimizin sulama kültürünü geliştirerek, su varlığını verimli kullanmak
<b>YOL VE ULAŞIM HİZMETLERİ</b>
HEDEF 2.4. – Grup köy yollarını bitümlü sıcak karışım (BSK) ve beton yola çevirmek
HEDEF 2.5. – Yollarımızda yol çizgi, trafik işaretleri ile yön levha uygulamalarının yapılması
HEDEF 2.6. – Yollarımızda gerekli sanat yapıları ve köprü işlerinin yapılması

## İMAR VE KENTSEL

HEDEF 2.7. – Koruma Amaçlı İmar Planı hazırlanması

## KÜLTÜR VE SOSYAL

HEDEF 2.8. – Kırsal bölgelerde çevrenin korunması ve iyileştirilmesi için ortam kirlenmesini önlemek ve atık yönetimi çalışmalarını etkinleştirerek katı atıkların toplanması ve bertaraf edilmesini sağlamak; Kırsal Bölgelerde yapılan yatırımların yöre halkı tarafından korunmasının sağlanmasına yönelik eğitim faaliyetleri düzenlemek

## STRATEJİK AMAÇ 3: DİĞER KURUMLARIN İLİN KALKINMASINA YÖNELİK FAALİYET VE YATIRIMLARINA DESTEK SAĞLANMASI

## EĞİTİM HİZMETLERİ

HEDEF 3.1. – İlimizdeki eğitim ve öğretim faaliyetleri için gerekli fiziki ve bilişsel altyapıyı geliştirmek

## GENÇLİK VE SPOR HİZMETLERİ

HEDEF 3.2. – İlimizde yaşayanların ihtiyaç ve beklentilerine uygun spor faaliyetlerine destek sağlanması

## SAĞLIK HİZMETLERİ

HEDEF 3.3. - İlimizde yaşayanların kaliteli sağlık hizmeti almasına destek olunması

## KÜLTÜR VE TURİZM HİZMETLERİ

HEDEF 3.4. – İlimizdeki kültür, sanat ve turizm faaliyetlerine destek sağlanarak ilimizin tanıtımının sağlanması

## TARIM HİZMETLERİ

HEDEF 3.5. – İlimizde tarım ve hayvancılık faaliyetlerine destek sağlanması

## İL AFET VE ACİL DURUM HİZMETLERİ

HEDEF 3.6. – İlimizdeki afet ve acil durum çalışmalarına destek sağlanması

## AİLE, ÇALIŞMA VE SOSYAL HİZMETLER

HEDEF 3.7. – İlimizdeki sosyal hizmet faaliyetlerine destek sağlanması

# **PERFORMANS HEDEFİ TABLOLARI**

## **Tablo 1**





## PERFORMANS HEDEFİ TABLOSU

<b>İdare Adı</b>	İnsan Kaynakları ve Eğitim Müdürlüğü
------------------	--------------------------------------

<b>Amaç</b>	Stratejik Amaç 1: Kurumsal Kapasitenin Geliştirilmesi
-------------	---

<b>Hedef</b>	HEDEF 1.1.- İdaremiz çalışanlarının mesleki yeterliliklerinin artırılmasına yönelik eğitim faaliyetleri düzenlemek
--------------	--

<b>Performans Hedefi</b>	Birimlerden gelecek eğitim taleplerine istinaden eğitim faaliyetleri icra edilecektir
--------------------------	---

Açıklamalar	Birimlerden eğitim konu talepleri toplanarak, 2024 yılı içinde eğitim planlaması yapılacaktır.
-------------	--

Performans Göstergeleri		2024		
1	PG 1.1.1 : Düzenlenen Hizmet İçi Eğitim Sayısı	1		

Açıklama	Birimlerden eğitim konu talepleri toplanarak, 2024 yılı içinde eğitim planlaması yapılacaktır.
----------	--

2	PG 1.1.2 : Hizmet İçi Eğitim Verilen Personel Sayısı	25		
---	--	----	--	--

Açıklama	Birimlerden eğitim konu talepleri toplanarak, 2024 yılı içinde eğitim planlaması yapılacaktır.
----------	--

Faaliyetler		Kaynak İhtiyacı 2024 (TL)		
		Bütçe	Bütçe Dışı	Toplam
1	Birimlerden gelecek eğitim taleplerine istinaden eğitim faaliyetleri icra edilecektir	100.000,00	0,00	100.000,00
<b>Genel Toplam</b>		<b>100.000,00</b>	<b>0,00</b>	<b>100.000,00</b>

## PERFORMANS HEDEFİ TABLOSU

<b>İdare Adı</b>	Mali Hizmetler Müdürlüğü
------------------	--------------------------

<b>Amaç</b>	Stratejik Amaç 1: Kurumsal Kapasitenin Geliştirilmesi
-------------	---

<b>Hedef</b>	HEDEF 1.2.- İdaremizin Merkezi İdare Vergi Gelirleri haricindeki öz gelirlerinin oranını arttırmak
--------------	--

<b>Performans Hedefi</b>	İlgili birim tarafından tahakkuk ettirilen öz gelirlerin işbirliği içinde takibinin yapılarak tahsilatlarının yapılması sağlanacaktır
--------------------------	---

<b>Açıklamalar</b>	Tahakkuk ettirilen öz gelirlerimizin takibi yapılarak toplam gelirlerimizin içindeki oranı arttırılmaya çalışılacaktır
--------------------	--

<b>Performans Göstergeleri</b>		<b>2024</b>		
1	PG 1.2.1 : Öz Gelirlerin Toplam Gelirler İçindeki Oranı %	% 22		

<b>Açıklama</b>	Öz gelirlerimizin, toplam gelirlerimizin içindeki oranı arttırılmaya çalışılacaktır
-----------------	---

<b>Faaliyetler</b>		<b>Kaynak İhtiyacı 2024 (TL)</b>		
		<b>Bütçe</b>	<b>Bütçe Dışı</b>	<b>Toplam</b>
1	İlgili birim tarafından tahakkuk ettirilen öz gelirlerin işbirliği içinde takibinin yapılarak tahsilatlarının yapılması sağlanacaktır	0,00	0,00	<b>0,00</b>
<b>Genel Toplam</b>		<b>0,00</b>	<b>0,00</b>	<b>0,00</b>

## PERFORMANS HEDEFİ TABLOSU

<b>İdare Adı</b>	Mali Hizmetler Müdürlüğü
------------------	--------------------------

<b>Amaç</b>	Stratejik Amaç 1: Kurumsal Kapasitenin Geliştirilmesi
-------------	---

<b>Hedef</b>	HEDEF 1.2.- İdaremizin Merkezi İdare Vergi Gelirleri haricindeki öz gelirlerinin oranını arttırmak
--------------	--

<b>Performans Hedefi</b>	Banka mevduatları en iyi şekilde değerlendirilmeye çalışılacaktır
--------------------------	---

<b>Açıklamalar</b>	Banka mevduatları en iyi şekilde değerlendirilerek toplam gelirlerimizin içindeki oranı arttırılmaya çalışılacaktır
--------------------	---

<b>Performans Göstergeleri</b>		<b>2024</b>		
1	PG 1.2.1 : Öz Gelirlerin Toplam Gelirler İçindeki Oranı %	% 22		

<b>Açıklama</b>	Öz gelirlerimizin, toplam gelirlerimizin içindeki oranı arttırılmaya çalışılacaktır
-----------------	---

<b>Faaliyetler</b>		<b>Kaynak İhtiyacı 2024 (TL)</b>		
		<b>Bütçe</b>	<b>Bütçe Dışı</b>	<b>Toplam</b>
1	Banka mevduatları en iyi şekilde değerlendirilmeye çalışılacaktır	0,00	0,00	<b>0,00</b>
<b>Genel Toplam</b>		<b>0,00</b>	<b>0,00</b>	<b>0,00</b>

## PERFORMANS HEDEFİ TABLOSU

<b>İdare Adı</b>	Emlak ve İstimlak Müdürlüğü
------------------	-----------------------------

<b>Amaç</b>	Stratejik Amaç 1: Kurumsal Kapasitenin Geliştirilmesi
-------------	---

<b>Hedef</b>	HEDEF 1.3.- Kira gelirlerinin öz gelirler içindeki payının artırılması
--------------	--

<b>Performans Hedefi</b>	Kira gelirlerinin işbirliği içinde takibi yapılarak tahsil edilmesi sağlanacaktır
--------------------------	---

<b>Açıklamalar</b>	Kütahya İl Özel İdaresine ait taşınmazların takibini yaparak, bu sayede İl Özel İdaresine ait gelir getirici faaliyetlerde artış sağlamak
--------------------	---

<b>Performans Göstergeleri</b>		<b>2024</b>		
1	PG 1.3.1 : Kira Gelirlerinin Öz Gelirler İçindeki Oranı %	% 1.80		

<b>Açıklama</b>	Kiralık gayrimenkullerin takibi ile öz gelirlerin artırılmasını sağlamak.
-----------------	---

<b>Faaliyetler</b>		<b>Kaynak İhtiyacı 2024 (TL)</b>		
		<b>Bütçe</b>	<b>Bütçe Dışı</b>	<b>Toplam</b>
1	Kira gelirlerinin işbirliği içinde takibi yapılarak tahsil edilmesi sağlanacaktır	0,00	0,00	<b>0,00</b>
<b>Genel Toplam</b>		<b>0,00</b>	<b>0,00</b>	<b>0,00</b>

## PERFORMANS HEDEFİ TABLOSU

<b>İdare Adı</b>	Ruhsat ve Denetim Müdürlüğü
<b>Amaç</b>	Stratejik Amaç 1: Kurumsal Kapasitenin Geliştirilmesi
<b>Hedef</b>	Hedef 1.4.- İlimizde bulunan ve sorumluluk alanımızdaki maden ocakları, jeotermal kaynak kullanıcıları ile işyerlerinin denetimini yapmak
<b>Performans Hedefi</b>	İdaremiz tarafından ilimizde bulunan maden ocakları, jeotermal kaynak kullanıcıları ile işyerlerinin yıl içinde belirsiz zamanlarda denetimi yapılacaktır
<b>Açıklamalar</b>	İlimizde ilgili mevzuatlara uygun olarak çalışılması için jeotermal kaynak, maden ocaklarının ve işyerlerinin ruhsatlandırılmasını ve denetlenmesini sağlamak.

<b>Performans Göstergeleri</b>		<b>2024</b>		
1	PG 1.4.1 : Denetlenen Maden Ocağı Sayısı	80		
Açıklama İlimizdeki 1(A) Grubu maden ocakları projeye uygunluk ve mali yönden, diğer grup maden ocakları GSM olarak denetlenecektir.				
2	PG 1.4.2 : Denetlenen Jeotermal Kaynak Kullanıcıları Sayısı	54		
Açıklama Komisyon oluşturularak İlimiz sınırları içerisinde İdaremiz tarafından ruhsatlandırılan jeotermal işletme ruhsatlarını kuyuların çevreye etkileri, mali yönden ve projeye uygunluk yönlerinden denetlemek.				
3	PG 1.4.3 : Denetlenen İşyeri Sayısı	40		
Açıklama İlimizdeki GSM ve SM işyerleri denetlenecektir.				

<b>Faaliyetler</b>	<b>Kaynak İhtiyacı 2024 (TL)</b>		
	<b>Bütçe</b>	<b>Bütçe Dışı</b>	<b>Toplam</b>
1 İdaremiz tarafından ilimizde bulunan maden ocakları, jeotermal kaynak kullanıcıları ile işyerlerinin yıl içinde belirsiz zamanlarda denetimi yapılacaktır	0,00	0,00	<b>0,00</b>
<b>Genel Toplam</b>	<b>0,00</b>	<b>0,00</b>	<b>0,00</b>

<b>İdare Adı</b>	Su ve Kanal Hizmetleri Müdürlüğü
------------------	----------------------------------

<b>Amaç</b>	Stratejik Amaç 2: Kırsal bölgelerde alt yapı ve üst yapı ve üst yapı hizmetlerinin gerçekleştirilmesi ve sürdürülmesi
-------------	---

<b>Hedef</b>	Hedef 2.1.- Köylerimizdeki mevcut içme suyu şebekelerinin işlevini devam ettirmek, yeni yatırımlar ile sağlıklı içme suyu temin etmek
--------------	---

<b>Performans Hedefi</b>	Proje etütleri, envanter çalışmaları, proje çalışmaları, eski tesislerin rehabilitasyonu
--------------------------	--

<b>Açıklamalar</b>	2024 yılı yatırım programı kapsamında olan tesislerin etüd proje çalışmaları devam etmekte olup inşaat sezonunu açılışına kadar tamamlanacaktır.
--------------------	--

<b>Performans Göstergeleri</b>		<b>2024</b>		
1	PG 2.1.1 : Yeni Yapılan İçme Suyu Şebeke Sayısı	6		

<b>Açıklama</b>	İlimiz merkez ve ilçe köylerinde en az 6 adet tesis yapılacaktır.
-----------------	---

<b>Faaliyetler</b>		<b>Kaynak İhtiyacı 2024 (TL)</b>		
		<b>Bütçe</b>	<b>Bütçe Dışı</b>	<b>Toplam</b>
1	Proje etütleri, envanter çalışmaları, proje çalışmaları, eski tesislerin rehabilitasyonu	5.000.000,00	0,00	<b>5.000.000,00</b>
<b>Genel Toplam</b>		<b>5.000.000,00</b>	<b>0,00</b>	<b>5.000.000,00</b>

## PERFORMANS HEDEFİ TABLOSU

<b>İdare Adı</b>	Su ve Kanal Hizmetleri Müdürlüğü
------------------	----------------------------------

<b>Amaç</b>	Stratejik Amaç 2: Kırsal bölgelerde alt yapı ve üst yapı ve üst yapı hizmetlerinin gerçekleştirilmesi ve sürdürülmesi
-------------	---

<b>Hedef</b>	Hedef 2.2.- Köylerimizin mevcut kanalizasyonlarını gerekirse revize etmek ve yeni yatırımlar yapmak
--------------	---

<b>Performans Hedefi</b>	Proje etütleri, envanter çalışmaları, proje çalışmaları, eski tesislerin rehabilitasyon projeleri
--------------------------	---

<b>Açıklamalar</b>	2024 yılı yatırım programı kapsamında olan tesislerin etüd proje çalışmaları devam etmekte olup inşaat sezonunu açılışına kadar tamamlanacaktır.
--------------------	--

<b>Performans Göstergeleri</b>		<b>2024</b>		
1	PG 2.2.1 : Yeni Yapılan Kanalizasyon Şebekesi Sayısı	10		

<b>Açıklama</b>	İlimiz merkez ve ilçe köylerinde en az 10 adet tesis yapılacaktır.
-----------------	--

<b>Faaliyetler</b>		<b>Kaynak İhtiyacı 2024 (TL)</b>		
		<b>Bütçe</b>	<b>Bütçe Dışı</b>	<b>Toplam</b>
1	Proje etütleri, envanter çalışmaları, proje çalışmaları, eski tesislerin rehabilitasyon projeleri	5.300.000,00	0,00	<b>5.300.000,00</b>
<b>Genel Toplam</b>		<b>5.300.000,00</b>	<b>0,00</b>	<b>5.300.000,00</b>

## PERFORMANS HEDEFİ TABLOSU

<b>İdare Adı</b>	Su ve Kanal Hizmetleri Müdürlüğü
------------------	----------------------------------

<b>Amaç</b>	Stratejik Amaç 2: Kırsal bölgelerde alt yapı ve üst yapı ve üst yapı hizmetlerinin gerçekleştirilmesi ve sürdürülmesi
-------------	---

<b>Hedef</b>	Hedef 2.3.- Mevcut sulama tesislerinin yanında yeni sulama tesisleri yapmak, çiftçilerinizin sulama kültürünü geliştirerek, su varlığımızı verimli kullanmak
--------------	--

<b>Performans Hedefi</b>	Proje, proje etütleri, su kaynağı debi takipleri, eski tesislerin rehabilitasyon projeleri
--------------------------	--

<b>Açıklamalar</b>	Su kaynağı debi takipleri devam etmekte olup 2024 yılı projeler tamamlanarak yıl içerisinde işletmeye açılacaktır.
--------------------	--

<b>Performans Göstergeleri</b>		<b>2024</b>		
1	PG 2.3.1 : Yeni Yapılan Sulama Tesisi Sayısı	6		

<b>Açıklama</b>	Ödenekler dahilinde 6 adet tesis yapımı planlanmaktadır.
-----------------	--

<b>Faaliyetler</b>		<b>Kaynak İhtiyacı 2024 (TL)</b>		
		<b>Bütçe</b>	<b>Bütçe Dışı</b>	<b>Toplam</b>
1	Proje, proje etütleri, su kaynağı debi takipleri, eski tesislerin rehabilitasyon projeleri	1.000.000,00	0,00	<b>1.000.000,00</b>
<b>Genel Toplam</b>		<b>1.000.000,00</b>	<b>0,00</b>	<b>1.000.000,00</b>

## PERFORMANS HEDEFİ TABLOSU

<b>İdare Adı</b>	Yol ve Ulaşım Hizmetleri Müdürlüğü
<b>Amaç</b>	Stratejik Amaç 2: Kırsal bölgelerde alt ve üst yapı hizmetlerinin gerçekleştirilmesi ve sürdürülmesi
<b>Hedef</b>	Hedef 2.4.- Grup köy yollarını bitümlü sıcak karışım (BSK) ve beton yola çevirmek

<b>Performans Hedefi</b>	Yol ve Ulaşım ağını geliştirmek için yol ağıımızda bulunan yollarda 1. kat ve 2. kat satih asfalt kaplama, BSK kaplama ve stabilize kaplama çalışmaları yapılacaktır
<b>Açıklamalar</b>	Yol ve ulaşım ağını geliştirmek için yol ağıımızda bulunan yollarda 1. kat ve 2. kat satih asfalt kaplama, BSK kaplama ve stabilize kaplama çalışmalarının tamamlanması hedeflenmektedir.

Performans Göstergeleri		2024		
1	PG 2.4.1 : 1. Kat Satih Asfalt Kaplama Çalışması Yapılan Yol Uzunluğu (km)	55 km		
Açıklama 2024 yılında 55 km 1. Kat Satih Asfalt Kaplama Çalışmasının tamamlanması hedeflenmektedir.				
2	PG 2.4.2 : 2. Kat Satih Asfalt Kaplama Çalışması Yapılan Yol Uzunluğu (km)	20 km		
Açıklama 2024 yılında 20 km 2. Kat Satih Asfalt Kaplama Çalışmasının tamamlanması hedeflenmektedir.				
3	PG 2.4.3 : BSK (Bitümlü Sıcak Asfalt Kaplama) Yapılan Yol Uzunluğu (km)	45 km		
Açıklama 2024 yılında 45 km BSK (Bitümlü Sıcak Asfalt Kaplama) Çalışmasının tamamlanması hedeflenmektedir.				
4	PG 2.4.4 : Stabilize Kaplama Yapılan Yol Uzunluğu (km)	100 km		
Açıklama 2024 yılında 100 km Stabilize Kaplama Çalışmasının tamamlanması hedeflenmektedir				

Faaliyetler		Kaynak İhtiyacı 2024 (TL)		
		Bütçe	Bütçe Dışı	Toplam
1	Yol ve Ulaşım ağını geliştirmek için yol ağıımızda bulunan yollarda 1. kat ve 2. kat satih asfalt kaplama, BSK kaplama ve stabilize kaplama çalışmaları yapılacaktır	56.974.000,00	0,00	56.974.000,00
<b>Genel Toplam</b>		<b>56.974.000,00</b>	<b>0,00</b>	<b>56.974.000,00</b>



## PERFORMANS HEDEFİ TABLOSU

<b>İdare Adı</b>	Yol ve Ulaşım Hizmetleri Müdürlüğü
<b>Amaç</b>	Stratejik Amaç 2: Kırsal bölgelerde alt yapı ve üst yapı ve üst yapı hizmetlerinin gerçekleştirilmesi ve sürdürülmesi
<b>Hedef</b>	Hedef 2.5.- Yollarımızda yol çizgi, trafik işaretleri ile yön levha uygulamalarının yapılması

<b>Performans Hedefi</b>	Köy yollarında ihtiyaç duyulan yollarda trafik işaret ve levha çalışması yapılacaktır
--------------------------	---

<b>Açıklamalar</b>	Köy yollarında ihtiyaç duyulan yollarda trafik işaret ve levha çalışmalarını tamamlanması hedeflenmektedir.
--------------------	---

<b>Performans Göstergeleri</b>		<b>2024</b>		
1	PG 2.5.1 : Trafik İşaret ve Yön Levhası uygulamaları yapımı (Adet)	32.000 adet		

<b>Açıklama</b>	2024 yılında 32.000 adet trafik işaret ve levha çalışmalarını tamamlanması hedeflenmektedir.
-----------------	--

<b>Faaliyetler</b>		<b>Kaynak İhtiyacı 2024 (TL)</b>		
		<b>Bütçe</b>	<b>Bütçe Dışı</b>	<b>Toplam</b>
1	Köy yollarında ihtiyaç duyulan yollarda trafik işaret ve levha çalışması yapılacaktır	4.000.000,00	0,00	<b>4.000.000,00</b>
<b>Genel Toplam</b>		<b>4.000.000,00</b>	<b>0,00</b>	<b>4.000.000,00</b>

## PERFORMANS HEDEFİ TABLOSU

<b>İdare Adı</b>	Yol ve Ulaşım Hizmetleri Müdürlüğü
<b>Amaç</b>	Stratejik Amaç 2: Kırsal bölgelerde alt yapı ve üst yapı ve üst yapı hizmetlerinin gerçekleştirilmesi ve sürdürülmesi
<b>Hedef</b>	Hedef 2.5.- Yollarımızda yol çizgi, trafik işaretleri ile yön levha uygulamalarının yapılması

<b>Performans Hedefi</b>	Bsk Sıcak asfalt yapılan köy yollarına yol çizgi çalışması yapılacaktır
--------------------------	---

<b>Açıklamalar</b>	Bsk Sıcak asfalt yapılan köy yollarına yol çizgi çalışmalarını tamamlanması hedeflenmektedir.
--------------------	---

<b>Performans Göstergeleri</b>		<b>2024</b>		
1	PG 2.5.2 : Yol Çizgi Çalışması yapılan yol uzunluğu (km)	43 km		

<b>Açıklama</b>	2024 yılında 43 km yol çizgi çalışması yapılması hedeflenmektedir.
-----------------	--

<b>Faaliyetler</b>		<b>Kaynak İhtiyacı 2024 (TL)</b>		
		<b>Bütçe</b>	<b>Bütçe Dışı</b>	<b>Toplam</b>
1	Bsk Sıcak asfalt yapılan köy yollarına yol çizgi çalışması yapılacaktır	5.000.000,00	0,00	<b>5.000.000,00</b>
<b>Genel Toplam</b>		<b>5.000.000,00</b>	<b>0,00</b>	<b>5.000.000,00</b>

## PERFORMANS HEDEFİ TABLOSU

<b>İdare Adı</b>	Yol ve Ulaşım Hizmetleri Müdürlüğü		
<b>Amaç</b>	Stratejik Amaç 2: Kırsal bölgelerde alt yapı ve üst yapı ve üst yapı hizmetlerinin gerçekleştirilmesi ve sürdürülmesi		
<b>Hedef</b>	Hedef 2.6.- Yollarımızda gerekli sanat yapıları ve köprü işlerinin yapılması		
<b>Performans Hedefi</b>	Her yıl bakıma veya yeniden yapılmasına ihtiyaç duyulan köprü yapılması		
<b>Açıklamalar</b>	Her yıl bakıma veya yeniden yapılmasına ihtiyaç duyulan köprü yapılması hedeflenmektedir.		
<b>Performans Göstergeleri</b>	<b>2024</b>		
1   PG 2.6.1 : Köprü yapılması (adet)	1 adet		
<b>Açıklama</b>	2024 yılında 1 adet köprü yapılması hedeflenmektedir.		
<b>Faaliyetler</b>	<b>Kaynak İhtiyacı 2024 (TL)</b>		
	<b>Bütçe</b>	<b>Bütçe Dışı</b>	<b>Toplam</b>
1   Her yıl bakıma veya yeniden yapılmasına ihtiyaç duyulan köprü yapılması	4.000.000,00	0,00	<b>4.000.000,00</b>
<b>Genel Toplam</b>	<b>4.000.000,00</b>	<b>0,00</b>	<b>4.000.000,00</b>

## PERFORMANS HEDEFİ TABLOSU

<b>İdare Adı</b>	Yol ve Ulaşım Hizmetleri Müdürlüğü		
<b>Amaç</b>	Stratejik Amaç 2: Kırsal bölgelerde alt yapı ve üst yapı ve üst yapı hizmetlerinin gerçekleştirilmesi ve sürdürülmesi		
<b>Hedef</b>	Hedef 2.6.- Yollarımızda gerekli sanat yapıları ve köprü işlerinin yapılması		
<b>Performans Hedefi</b>	Her yıl tahrip olan veya yeni yerleştirilmesine ihtiyaç duyulan yollara büz ve menfez çalışması yapılacaktır		
<b>Açıklamalar</b>	Her yıl tahrip olan veya yeni yerleştirilmesine ihtiyaç duyulan yollara büz ve menfez çalışması yapılması hedeflenmektedir.		
<b>Performans Göstergeleri</b>	<b>2024</b>		
1   PG 2.6.2 : Tamamlanan sanat yapıları uzunluğu (büz-menfez) (mt)	3000 mt		
<b>Açıklama</b>	2024 yılında 3000 mt. büz ve menfez çalışması hedeflenmektedir.		
<b>Faaliyetler</b>	<b>Kaynak İhtiyacı 2024 (TL)</b>		
	<b>Bütçe</b>	<b>Bütçe Dışı</b>	<b>Toplam</b>
1   Her yıl tahrip olan veya yeni yerleştirilmesine ihtiyaç duyulan yollara büz ve menfez çalışması yapılacaktır	2.500.000,00	0,00	<b>2.500.000,00</b>
<b>Genel Toplam</b>	<b>2.500.000,00</b>	<b>0,00</b>	<b>2.500.000,00</b>

## PERFORMANS HEDEFİ TABLOSU

<b>İdare Adı</b>	Kültür ve Sosyal İşler Müdürlüğü
<b>Amaç</b>	Stratejik Amaç 2: Kırsal bölgelerde alt yapı ve üst yapı ve üst yapı hizmetlerinin gerçekleştirilmesi ve sürdürülmesi
<b>Hedef</b>	Hedef 2.8.- Kırsal bölgelerde çevrenin korunması ve iyileştirilmesi için ortam kirlenmesini önlemek ve atık yönetimi çalışmalarını etkinleştirerek katı atıkların toplanması ve bertaraf edilmesini sağlamak; Kırsal bölgelerde yapılan yatırımların yöre halkı tarafından korunmasının sağlanmasına yönelik faaliyetleri düzenlemek
<b>Performans Hedefi</b>	İlimizde bulunan bütün köylerin katı atıklarının toplanarak bertaraf edilmesi sağlanacaktır
<b>Açıklamalar</b>	Köylerimizde oluşan atıkların bertaraf tesisine taşınması sağlanacaktır

<b>Performans Göstergeleri</b>		<b>2024</b>		
1	PG 2.8.1 :Katı Atığı Toplanan Köy Sayısı	546		
<b>Açıklama</b>				
Köylerimizde oluşan atıkların bertaraf tesisine taşınması sağlanacaktır				

<b>Faaliyetler</b>		<b>Kaynak İhtiyacı 2024 (TL)</b>		
		<b>Bütçe</b>	<b>Bütçe Dışı</b>	<b>Toplam</b>
1	İlimizde bulunan bütün köylerin katı atıklarının toplanarak bertaraf edilmesi sağlanacaktır	4.800.000,00	0,00	<b>4.800.000,00</b>
<b>Genel Toplam</b>		<b>4.800.000,00</b>	<b>0,00</b>	<b>4.800.000,00</b>

## PERFORMANS HEDEFİ TABLOSU

<b>İdare Adı</b>	Kültür ve Sosyal İşler Müdürlüğü
------------------	----------------------------------

<b>Amaç</b>	Stratejik Amaç 2: Kırsal bölgelerde alt yapı ve üst yapı ve üst yapı hizmetlerinin gerçekleştirilmesi ve sürdürülmesi
-------------	---

<b>Hedef</b>	Hedef 2.8.- Kırsal bölgelerde çevrenin korunması ve iyileştirilmesi için ortam kirlenmesini önlemek ve atık yönetimi çalışmalarını etkinleştirerek katı atıkların toplanması ve bertaraf edilmesini sağlamak; Kırsal bölgelerde yapılan yatırımların yöre halkı tarafından korunmasının sağlanmasına yönelik faaliyetleri düzenlemek
--------------	--

<b>Performans Hedefi</b>	İlimizde bulunan köylerde yapılan yatırımların ve hizmetlerin yöre halkı tarafından korunmasına ve benimsenmesine yönelik bilinçlenmenin artırılmasına yönelik eğitimler organize edilecektir
--------------------------	---

<b>Açıklamalar</b>	Kırsal bölgelerde yaşayan vatandaşlara yapılan hizmetlerin korunması ve bunlara sahip çıkılması ile ilgili eğitimlere devam edilecektir.
--------------------	--

<b>Performans Göstergeleri</b>		<b>2024</b>		
1	PG 2.8.2 : Kırsal bölgelerde yaşayan halka yönelik düzenlenen eğitim sayısı	106		

<b>Açıklama</b>	Kırsal bölgelerde yaşayan vatandaşlara yapılan hizmetlerin korunması ve bunlara sahip çıkılması ile ilgili eğitimlere devam edilecektir.
-----------------	--

<b>Faaliyetler</b>		<b>Kaynak İhtiyacı 2024 (TL)</b>		
		<b>Bütçe</b>	<b>Bütçe Dışı</b>	<b>Toplam</b>
1	İlimizde bulunan köylerde yapılan yatırımların ve hizmetlerin yöre halkı tarafından korunmasına ve benimsenmesine yönelik bilinçlenmenin artırılmasına yönelik eğitimler organize edilecektir	100.000,00	0,00	<b>100.000,00</b>
<b>Genel Toplam</b>		<b>100.000,00</b>	<b>0,00</b>	<b>100.000,00</b>

## PERFORMANS HEDEFİ TABLOSU

<b>İdare Adı</b>	İl Milli Eğitim Müdürlüğü
<b>Amaç</b>	Stratejik Amaç 3: Diğer Kurumların İlin Kalkınmasına Yönelik Faaliyet ve Yatırımlarına Destek Sağlanması
<b>Hedef</b>	Hedef 3.1- İlimizdeki eğitim ve öğretim faaliyetleri için gerekli fiziki ve bilişsel altyapıyı geliştirmek
<b>Performans Hedefi</b>	İlimizdeki öğrenci sayılarına göre yeni okul yapılması veya mevcut okulların yenilenmesi
<b>Açıklamalar</b>	Planlamadaki hedeflerimize ulaşma yolunda çalışmalarımız devam etmektedir.

<b>Performans Göstergeleri</b>		<b>2024</b>		
1	PG 3.1.1 : Yeni Yapılan Okul Öncesi ve Temel Eğitim Binası Sayısı	1		
<b>Açıklama</b> Planlamada bir okul planlandı. Ödenek durumuna göre iki veya üç okul yapımı gerçekleştirilebilir.				

<b>Faaliyetler</b>		<b>Kaynak İhtiyacı 2024 (TL)</b>		
		<b>Bütçe</b>	<b>Bütçe Dışı</b>	<b>Toplam</b>
1	İlimizdeki öğrenci sayılarına göre yeni okul yapılması veya mevcut okulların yenilenmesi	60.000.000,00	0,00	<b>60.000.000,00</b>
<b>Genel Toplam</b>		<b>60.000.000,00</b>	<b>0,00</b>	<b>60.000.000,00</b>

## PERFORMANS HEDEFİ TABLOSU

<b>İdare Adı</b>	İl Milli Eğitim Müdürlüğü
<b>Amaç</b>	Stratejik Amaç 3: Diğer Kurumların İlin Kalkınmasına Yönelik Faaliyet ve Yatırımlarına Destek Sağlanması
<b>Hedef</b>	Hedef 3.1- İlimizdeki eğitim ve öğretim faaliyetleri için gerekli fiziki ve bilişsel altyapıyı geliştirmek
<b>Performans Hedefi</b>	İhtiyaca göre bakım onarımı yapılacak okulların belirlenerek bakım onarımlarının yaptırılması
<b>Açıklamalar</b>	Planlamadaki hedeflerimize ulaşma yolunda çalışmalarımız devam edecektir.

<b>Performans Göstergeleri</b>		<b>2024</b>		
1	PG 3.1.2 : Bakım Onarımı Yapılan Okul Sayısı	2		
<b>Açıklama</b> Planlamada iki okul planlandı. Ödenek durumuna göre okul onarım sayıları değişecektir.				

<b>Faaliyetler</b>		<b>Kaynak İhtiyacı 2024 (TL)</b>		
		<b>Bütçe</b>	<b>Bütçe Dışı</b>	<b>Toplam</b>
1	İhtiyaca göre bakım onarımı yapılacak okulların belirlenerek bakım onarımlarının yaptırılması	7.000.000,00	0,00	<b>7.000.000,00</b>
<b>Genel Toplam</b>		<b>7.000.000,00</b>	<b>0,00</b>	<b>7.000.000,00</b>

## PERFORMANS HEDEFİ TABLOSU

<b>İdare Adı</b>	İl Millî Eğitim Müdürlüğü
<b>Amaç</b>	Stratejik Amaç 3: Diğer Kurumların İlin Kalkınmasına Yönelik Faaliyet ve Yatırımlarına Destek Sağlanması
<b>Hedef</b>	Hedef 3.1- İlimizdeki eğitim ve öğretim faaliyetleri için gerekli fiziki ve bilişsel altyapıyı geliştirmek
<b>Performans Hedefi</b>	Donatım malzemesi ihtiyacı olan okulların tespitinin yapıp gerekli donanım malzemelerinin alınması
Açıklamalar Planlamadaki hedeflerimize ulaşma yolunda çalışmalarımız devam edecektir.	

<b>Performans Göstergeleri</b>		<b>2024</b>		
1	PG 3.1.3 : Donatımı Yapılan Derslik Sayısı	24		
Açıklama Planlamada 32 planlandı. Ödene durumuna göre derslik sayıları değişecektir.				

<b>Faaliyetler</b>		<b>Kaynak İhtiyacı 2024 (TL)</b>		
		<b>Bütçe</b>	<b>Bütçe Dışı</b>	<b>Toplam</b>
1	Donatım malzemesi ihtiyacı olan okulların tespitinin yapıp gerekli donanım malzemelerinin alınması	1.254.000,00	0,00	<b>1.254.000,00</b>
<b>Genel Toplam</b>		<b>1.254.000,00</b>	<b>0,00</b>	<b>1.254.000,00</b>

## PERFORMANS HEDEFİ TABLOSU

<b>İdare Adı</b>	Gençlik ve Spor İl Müdürlüğü			
<b>Amaç</b>	Stratejik Amaç 3: Diğer Kurumların İlin Kalkınmasına Yönelik Faaliyet ve Yatırımlarına Destek Sağlanması			
<b>Hedef</b>	Hedef 3.2- İlimizde yaşayanların ihtiyaç ve beklentilerine uygun spor faaliyetlerine destek sağlanması			
<b>Performans Hedefi</b>	İlimizde ihtiyaca göre yeni spor tesisleri ve gençlik merkezlerinin yapılması			
Açıklamalar Ödenek ayrılmadığından, herhangi bir faaliyet planlanmamıştır				
<b>Performans Göstergeleri</b>		<b>2024</b>		
1	PG 3.2.1 : Yeni Yapılan Spor Tesisi Sayısı	1		
Açıklama Ödenek ayrılmadığından, herhangi bir faaliyet planlanmamıştır				

<b>Faaliyetler</b>		<b>Kaynak İhtiyacı 2024 (TL)</b>		
		<b>Bütçe</b>	<b>Bütçe Dışı</b>	<b>Toplam</b>
1	İlimizde ihtiyaca göre yeni spor tesisleri ve gençlik merkezlerinin yapılması	0,00	0,00	<b>0,00</b>
<b>Genel Toplam</b>		<b>0,00</b>	<b>0,00</b>	<b>0,00</b>

## PERFORMANS HEDEFİ TABLOSU

<b>İdare Adı</b>	Gençlik ve Spor İl Müdürlüğü
<b>Amaç</b>	Stratejik Amaç 3: Diğer Kurumların İlin Kalkınmasına Yönelik Faaliyet ve Yatırımlarına Destek Sağlanması
<b>Hedef</b>	Hedef 3.2- İlimizde yaşayanların ihtiyaç ve beklentilerine uygun spor faaliyetlerine destek sağlanması

<b>Performans Hedefi</b>	İhtiyaca göre bakım onarımı yapılacak spor tesislerinin belirlenerek bakım onarımlarının yaptırılması		
Açıklamalar			
Halkımızın ihtiyaçları doğrultusunda sportif etkinliklere katılımın sağlanması için spor tesisleri ve sportif amaçlı kullanılacak tesislerin tamiri ve bakımının sağlanması,			
<b>Performans Göstergeleri</b>	<b>2024</b>		
1	PG 3.2.2 : Bakım Onarımı Yapılan Spor Tesisi Sayısı	16	
Açıklama			
İl Merkezi ve İlçe Müdürlüklerimize bağlı futbol sahaları, spor salonları, atletizm pistleri, atış poligonu, tenis kortları, gençlik merkezleri ve kampları vb. her türlü bakım onarım, meydana gelen arızaların giderilmesi ve spor alanlarının tanziminde kullanılacaktır.			

Faaliyetler	Kaynak İhtiyacı 2024 (TL)			
	Bütçe	Bütçe Dışı	Toplam	
1	İhtiyaca göre bakım onarımı yapılacak spor tesislerinin belirlenerek bakım onarımlarının yaptırılması	150.000,00	0,00	<b>150.000,00</b>
<b>Genel Toplam</b>		<b>150.000,00</b>	<b>0,00</b>	<b>150.000,00</b>

## PERFORMANS HEDEFİ TABLOSU

<b>İdare Adı</b>	Gençlik ve Spor İl Müdürlüğü
------------------	------------------------------

<b>Amaç</b>	Stratejik Amaç 3: Diğer Kurumların İlin Kalkınmasına Yönelik Faaliyet ve Yatırımlarına Destek Sağlanması
<b>Hedef</b>	Hedef 3.2- İlimizde yaşayanların ihtiyaç ve beklentilerine uygun spor faaliyetlerine destek sağlanması

<b>Performans Hedefi</b>	Çeşitli dallardaki spor faaliyetleri için malzeme desteği sağlanması
<b>Açıklamalar</b>	İlimizde başarılı sporcuların yetişmesi ve sporun yaygınlaştırılması için spor kulüplerine her türlü maddi-manevi destek ve malzeme sağlanması,

<b>Performans Göstergeleri</b>		<b>2024</b>		
1	PG 3.2.3 : Malzeme Desteği Yapılan Spor Dalları Sayısı	30		
<b>Açıklama</b> İlimizde yaygın şekilde yürütülen 25'e yakın spor branşı ile, geliştirilecek ve talep edilen yeni spor branşlarında kullanılmak üzere gençlik ve spor tesislerimizde ihtiyaç duyulan, antrenörlerimiz tarafından belirlenen spor malzemeleri alınacaktır.				

<b>Faaliyetler</b>		<b>Kaynak İhtiyacı 2024 (TL)</b>		
		<b>Bütçe</b>	<b>Bütçe Dışı</b>	<b>Toplam</b>
1	Çeşitli dallardaki spor faaliyetleri için malzeme desteği sağlanması	750.000,00	0,00	<b>750.000,00</b>
<b>Genel Toplam</b>		<b>750.000,00</b>	<b>0,00</b>	<b>750.000,00</b>



## PERFORMANS HEDEFİ TABLOSU

<b>İdare Adı</b>	İl Sağlık Müdürlüğü
------------------	---------------------

<b>Amaç</b>	Stratejik Amaç 3: Diğer Kurumların İlin Kalkınmasına Yönelik Faaliyet ve Yatırımlarına Destek Sağlanması
<b>Hedef</b>	Hedef 3.3- İlimizde yaşayanların kaliteli sağlık hizmeti almasına destek olunması

<b>Performans Hedefi</b>	Donatım malzemesi ihtiyacı olan sağlık tesislerine gerekli malzemelerin alınması
Açıklamalar	
Birliğimize bağlı Hastanelerde kullanılmak üzere ihtiyaç duyulan, tıbbi cihaz ihtiyaçlarının karşılanması	

Performans Göstergeleri		2024		
1	PG 3.3.3 : Sağlık Hizmetlerine Yönelik Alınan Donanım Malzemesi Sayısı	10		
Açıklama				
Müdürlüğümüze bağlı Hastanelerde kullanılmak üzere ihtiyaç duyulan, tıbbi cihaz ihtiyaçlarının karşılanması				

Faaliyetler		Kaynak İhtiyacı 2024 (TL)		
		Bütçe	Bütçe Dışı	Toplam
1	Donatım malzemesi ihtiyacı olan sağlık tesislerine gerekli malzemelerin alınması	500.000,00	0,00	500.000,00
<b>Genel Toplam</b>		<b>500.000,00</b>	<b>0,00</b>	<b>500.000,00</b>

## PERFORMANS HEDEFİ TABLOSU

<b>İdare Adı</b>	İl Kültür ve Turizm Müdürlüğü
<b>Amaç</b>	Stratejik Amaç 3: Diğer Kurumların İlin Kalkınmasına Yönelik Faaliyet ve Yatırımlarına Destek Sağlanması
<b>Hedef</b>	Hedef 3.4- İlimizdeki kültür, sanat ve turizm faaliyetlerine destek sağlanarak İlimizin tanıtımının sağlanması

<b>Performans Hedefi</b>	İlimizin tanıtımına yönelik ulusal ve uluslar arası festivallere katılım sağlanacaktır
<b>Açıklamalar</b>	<p>İlimizin tanıtımını sağlamak üzere yurtiçi ve yurtdışında düzenlenecek olan fuarlara katılacaktır.</p> <p>Turizm fuarlarına yılda en az üç kez olmak üzere katılım sağlanarak, stand açılacak ve İlin turizm ve kültür değerlerinin tanıtımı yapılacaktır</p>

<b>Performans Göstergeleri</b>		<b>2024</b>		
1	PG 3.4.1 : Ulusal veya Uluslar arası Katılım Sağlanan Festival Sayısı	3		
<b>Açıklama</b>		İlimizin tanıtımını sağlamak üzere yurtiçi ve yurtdışında düzenlenecek olan fuarlara katılacaktır.		
		Turizm fuarlarına yılda en az üç kez olmak üzere katılım sağlanarak, stand açılacak ve İlin turizm ve kültür değerlerinin tanıtımı yapılacaktır		

<b>Faaliyetler</b>		<b>Kaynak İhtiyacı 2024 (TL)</b>		
		<b>Bütçe</b>	<b>Bütçe Dışı</b>	<b>Toplam</b>
1	İlimizin tanıtımına yönelik ulusal ve uluslar arası festivallere katılım sağlanacaktır	1.000.000,00	0,00	<b>1.000.000,00</b>
<b>Genel Toplam</b>		<b>1.000.000,00</b>	<b>0,00</b>	<b>1.000.000,00</b>

## PERFORMANS HEDEFİ TABLOSU

<b>İdare Adı</b>	İl Kültür ve Turizm Müdürlüğü
------------------	-------------------------------

<b>Amaç</b>	Stratejik Amaç 3: Diğer Kurumların İlin Kalkınmasına Yönelik Faaliyet ve Yatırımlarına Destek Sağlanması
-------------	--

<b>Hedef</b>	Hedef 3.4- İlimizdeki kültür, sanat ve turizm faaliyetlerine destek sağlanarak İlimizin tanıtımının sağlanması
--------------	--

<b>Performans Hedefi</b>	Sivil mimarlık örneği taşıyan ve koruma altına alınan tescilli yapıların turizme kazandırılması sağlanacaktır
--------------------------	---

<b>Açıklamalar</b>	Sivil mimarlık örneği taşıyan ve koruma altına alınan tescilli yapıların turizme kazandırılması sağlanacaktır
--------------------	---

<b>Performans Göstergeleri</b>		<b>2024</b>		
1	PG 3.4.2 : Destek Sağlanan Kültürel-Termal-Doğa Turizm Tesisi Sayısı ve Restore Edilen Tescilli Bina Sayısı	1		

<b>Açıklama</b>	İlimizde bulunan Termal Turizm Merkezlerinin tanıtımı yapılması ve Sivil mimarlık örneği taşıyan ve koruma altına alınan tescilli yapıların turizme kazandırılması sağlanacaktır.
-----------------	---

<b>Faaliyetler</b>		<b>Kaynak İhtiyacı 2024 (TL)</b>		
		<b>Bütçe</b>	<b>Bütçe Dışı</b>	<b>Toplam</b>
1	Sivil mimarlık örneği taşıyan ve koruma altına alınan tescilli yapıların turizme kazandırılması sağlanacaktır	10.000.000,00	0,00	10.000.000,00
<b>Genel Toplam</b>		<b>10.000.000,00</b>	<b>0,00</b>	<b>10.000.000,00</b>

## PERFORMANS HEDEFİ TABLOSU

<b>İdare Adı</b>	İl Kültür ve Turizm Müdürlüğü
------------------	-------------------------------

<b>Amaç</b>	Stratejik Amaç 3: Diğer Kurumların İlin Kalkınmasına Yönelik Faaliyet ve Yatırımlarına Destek Sağlanması
-------------	--

<b>Hedef</b>	Hedef 3.4- İlimizdeki kültür, sanat ve turizm faaliyetlerine destek sağlanarak İlimizin tanıtımının sağlanması
--------------	--

<b>Performans Hedefi</b>	İlimizdeki doğal ve kültürel varlıkların ve ören yerlerinin ortaya çıkarılmasına yönelik arkeolojik kazılara destek sağlanacaktır
--------------------------	---

### Açıklamalar

İlimizdeki doğal ve kültürel varlıkların ve ören yerlerinin ortaya çıkarılmasına yönelik olarak Aizonai Antik Kentinde arkeolojik kurtarma kazıları yapılacaktır.

Performans Göstergeleri		2024		
1	PG 3.4.3 : Destek Sağlanan Arkeolojik Kazı Sayısı	1		

### Açıklama

İlimizdeki doğal ve kültürel varlıkların ve ören yerlerinin ortaya çıkarılmasına yönelik olarak Aizonai Antik Kentinde arkeolojik kurtarma kazıları yapılacaktır.

Faaliyetler		Kaynak İhtiyacı 2024 (TL)		
		Bütçe	Bütçe Dışı	Toplam
1	İlimizdeki doğal ve kültürel varlıkların ve ören yerlerinin ortaya çıkarılmasına yönelik arkeolojik kazılara destek sağlanacaktır	1.000.000,00	0,00	1.000.000,00
<b>Genel Toplam</b>		<b>1.000.000,00</b>	<b>0,00</b>	<b>1.000.000,00</b>

## PERFORMANS HEDEFİ TABLOSU

<b>İdare Adı</b>	İl Tarım ve Orman Müdürlüğü
------------------	-----------------------------

<b>Amaç</b>	Stratejik Amaç 3 : Diğer Kurumların İlin Kalkınmasına Yönelik Faaliyet ve Yatırımlarına Destek Sağlanması
-------------	---

<b>Hedef</b>	Hedef 3.5.- İlimizde tarım ve hayvancılık faaliyetlerine destek sağlanması
--------------	--

<b>Performans Hedefi</b>	Sertifikalı tohum, fidan-fide ile bitki koruma ürünleri alımı yapılması
--------------------------	---

### Açıklamalar

İl Tarım ve Orman Müdürlüğümüz teknik personelleri tarafından müracaatta bulunan çiftçilerimizin meyve bahçesi/tarla tesisi için uygun olan arazileri tespit edilerek, bahçe tesisi ve fide/tohum /fidanların dikim-ekim işlemleri sağlanacaktır.

<b>Performans Göstergeleri</b>		<b>2024</b>		
--------------------------------	--	-------------	--	--

1	PG 3.5.1 : Sertifikalı Tohum Alımı (kg)	15.000 Kg		
---	---	-----------	--	--

### Açıklama

İl Tarım ve Orman Müdürlüğümüz Teknik personelleri tarafından tohum alımı için araştırma ve kabul işlemleri yapılarak çiftçilere teslimi gerçekleştirilecektir (Muhtelif yem bitkileri ve tarla bitkileri tohumları).

2	PG 3.5.2 : Sertifikalı Fidan-Fide Alımı Sayısı	300.000		
---	--	---------	--	--

### Açıklama

Sertifikalı Fide/Fidan alımı gerçekleştirilmeyecektir.

3	PG 3.5.3 : Bitki Koruma Ürünü Temin Edilen Çiftçi Sayısı	100		
---	--	-----	--	--

### Açıklama

Bitki koruma ürünü alımı gerçekleştirilmeyecektir.

<b>Faaliyetler</b>		<b>Kaynak İhtiyacı 2024 (TL)</b>		
		<b>Bütçe</b>	<b>Bütçe Dışı</b>	<b>Toplam</b>
1	Sertifikalı tohum, fidan-fide ile bitki koruma ürünleri alımı yapılması	4.150.000,00	0,00	<b>4.150.000,00</b>
<b>Genel Toplam</b>		<b>4.150.000,00</b>	<b>0,00</b>	<b>4.150.000,00</b>

## PERFORMANS HEDEFİ TABLOSU

<b>İdare Adı</b>	İl Tarım ve Orman Müdürlüğü			
<b>Amaç</b>	Stratejik Amaç 3 : Diğer Kurumların İlin Kalkınmasına Yönelik Faaliyet ve Yatırımlarına Destek Sağlanması			
<b>Hedef</b>	Hedef 3.5.- İlimizde tarım ve hayvancılık faaliyetlerine destek sağlanması			
<b>Performans Hedefi</b>	Tarımsal üretimde verimliliği ve kaliteyi arttırmak için modern tarımsal makine ekipman alımı yapılması			
<b>Açıklamalar</b>	Tarımsal amaçlı kullanım için modern ve yenilikçi makine alımları gerçekleştirilecektir.			
<b>Performans Göstergeleri</b>	<b>2024</b>			
1	PG 3.5.4 : Alınan Modern Tarımsal Makine Ekipman Sayısı	10		
<b>Açıklama</b>	Tarımsal amaçlı kullanım için modern ve yenilikçi makine (Yöresel Ürün Standları, Vişne -Kiraz Kalibrasyon Makinesi, Damlama Sulama Boruları, Yem Ezme Makinesi) alımları gerçekleştirilecektir.			
<b>Faaliyetler</b>	<b>Kaynak İhtiyacı 2024 (TL)</b>			
	<b>Bütçe</b>	<b>Bütçe Dışı</b>	<b>Toplam</b>	
1	Tarımsal üretimde verimliliği ve kaliteyi arttırmak için modern tarımsal makine ekipman alımı yapılması	300.000,00	0,00	<b>300.000,00</b>
<b>Genel Toplam</b>	<b>300.000,00</b>	<b>0,00</b>	<b>300.000,00</b>	

## PERFORMANS HEDEFİ TABLOSU

<b>İdare Adı</b>	İl Tarım ve Orman Müdürlüğü			
<b>Amaç</b>	Stratejik Amaç 3 : Diğer Kurumların İlin Kalkınmasına Yönelik Faaliyet ve Yatırımlarına Destek Sağlanması			
<b>Hedef</b>	Hedef 3.5.- İlimizde tarım ve hayvancılık faaliyetlerine destek sağlanması			
<b>Performans Hedefi</b>	Hayvan hastalık ve zararlılarıyla mücadele ve kırım kongo kanamalı ateşi hastalığına karşı ilaç ve malzeme temini yapılması			
<b>Açıklamalar</b>	İl Tarım ve Orman Müdürlüğümüz Teknik personelleri tarafından aşı ve gerekli malzemelerin alımı için araştırma ve kabul işlemleri yapılarak çiftçilere teslimi veya uygulama işlemleri gerçekleştirilecektir.			
<b>Performans Göstergeleri</b>	<b>2024</b>			
1	PG 3.5.5 : Hayvan Hastalıklarına Yönelik Alınan İlaç Sayısı	1000		
<b>Açıklama</b>	İl Tarım ve Orman Müdürlüğümüz Teknik personelleri tarafından aşı ve gerekli malzemelerin alımı için araştırma ve kabul işlemleri yapılarak çiftçilere teslimi veya uygulama işlemleri gerçekleştirilecektir.			
<b>Faaliyetler</b>	<b>Kaynak İhtiyacı 2024 (TL)</b>			
	<b>Bütçe</b>	<b>Bütçe Dışı</b>	<b>Toplam</b>	
1	Hayvan hastalık ve zararlılarıyla mücadele ve kırım kongo kanamalı ateşi hastalığına karşı ilaç ve malzeme temini yapılması	50.000,00	0,00	<b>50.000,00</b>
<b>Genel Toplam</b>	<b>50.000,00</b>	<b>0,00</b>	<b>50.000,00</b>	

## PERFORMANS HEDEFİ TABLOSU

<b>İdare Adı</b>	İl Tarım ve Orman Müdürlüğü
------------------	-----------------------------

<b>Amaç</b>	Stratejik Amaç 3 : Diğer Kurumların İlin Kalkınmasına Yönelik Faaliyet ve Yatırımlarına Destek Sağlanması
<b>Hedef</b>	Hedef 3.5.- İlimizde tarım ve hayvancılık faaliyetlerine destek sağlanması

<b>Performans Hedefi</b>	Kıl keçisi, koyun ve manda yetiştiriciliğini geliştirmek ve verimliliği arttırmak için hayvan alımı yapılması
Açıklamalar	
İl Tarım ve Orman Müdürlüğümüz teknik personelleri tarafından hayvancılıkta üretimi geliştirme ve karlılığı artırma uygulama işlemleri gerçekleştirilecektir.	

Performans Göstergeleri		2024		
1	PG 3.5.6 : Desteklenen Hayvan Yetiştiriciliği Projesi	1		
Açıklama				
Hayvansal Üretimi Geliştirme Projesi (Arılı çerçeve alımı, Toplu Hayvancılık Fizibilite Çalışması) gerçekleştirilecektir.				
Faaliyetler		Kaynak İhtiyacı 2024 (TL)		
		Bütçe	Bütçe Dışı	Toplam
1	Kıl keçisi, koyun ve manda yetiştiriciliğini geliştirmek ve verimliliği arttırmak için hayvan alımı yapılması	500.000,00	0,00	500.000,00
<b>Genel Toplam</b>		<b>500.000,00</b>	<b>0,00</b>	<b>500.000,00</b>

## PERFORMANS HEDEFİ TABLOSU

<b>İdare Adı</b>	İl Afet ve Acil Durum Müdürlüğü
<b>Amaç</b>	Stratejik Amaç 3 : Diğer Kurumların İlin Kalkınmasına Yönelik Faaliyet ve Yatırımlarına Destek Sağlanması
<b>Hedef</b>	Hedef 3.6.- İlimizdeki afet ve acil durum çalışmalarına destek sağlanması

<b>Performans Hedefi</b>	İlimizdeki afet ve acil durum çalışmalarına yönelik projeler üretilecektir
Açıklamalar	
Kütahya TASİP Hazırlıkları Yeni Hizmet Binası İhtiyaçlarının Tamamlanması ve Afet Türlerine Göre Eğitim Alanları Oluşturulması Arama-Kurtarma Kapasitesinin Geliştirilmesi KBRN Müdahale Kapasitesinin Geliştirilmesi Dron ile Kütle Hareketleri Etüdü ve Projelendirme Çalışmaları Eğitim ve Afet Farkındalığının Arttırılması Çalışmaları	

Performans Göstergeleri		2024		
1	PG 3.6.1 : Afet ve Acil Durum Çalışmalarına Yönelik Uygulanacak Proje Sayısı	10		
Açıklama				
Kütahya TASİP Hazırlıkları Yeni Hizmet Binası İhtiyaçlarının Tamamlanması ve Afet Türlerine Göre Eğitim Alanları Oluşturulması Arama-Kurtarma Kapasitesinin Geliştirilmesi- Araç alımı KBRN Müdahale Kapasitesinin Geliştirilmesi Dron ile Kütle Hareketleri Etüdü ve Projelendirme Çalışmaları Eğitim ve Afet Farkındalığının Arttırılması Çalışmaları				

Faaliyetler		Kaynak İhtiyacı 2024 (TL)		
		Bütçe	Bütçe Dışı	Toplam
1	İlimizdeki afet ve acil durum çalışmalarına yönelik projeler üretilecektir	4.962.000,00	0,00	4.962.000,00
<b>Genel Toplam</b>		<b>4.962.000,00</b>	<b>0,00</b>	<b>4.962.000,00</b>



## PERFORMANS HEDEFİ TABLOSU

<b>İdare Adı</b>	Aile ve Sosyal Hizmetler İl Müdürlüğü
------------------	---------------------------------------

<b>Amaç</b>	Stratejik Amaç 3 : Diğer Kurumların İlin Kalkınmasına Yönelik Faaliyet ve Yatırımlarına Destek Sağlanması
-------------	---

<b>Hedef</b>	Hedef 3.7.- İlimizdeki sosyal hizmetler faaliyetlerine destek sağlanması
--------------	--

<b>Performans Hedefi</b>	Koruyucu ailelere, dezavantajlı gruplara yönelik organizasyonlar düzenlemek
--------------------------	---

Açıklamalar
Koruyucu ailelerine yönelik 1 organizasyon, KMÇ kapsamındaki çocuklarımıza 1 organizasyon, yaşlı ve engellilere yönelik 1 organizasyon yapılacaktır.

Performans Göstergeleri		2024		
1	PG 3.7.1 : Düzenlenen Organizasyon Sayısı	3		

Açıklama
Koruyucu ailelerine yönelik 1 organizasyon, KMÇ kapsamındaki çocuklarımıza 1 organizasyon, yaşlı ve engellilere yönelik 1 organizasyon yapılacaktır.

Faaliyetler		Kaynak İhtiyacı 2024 (TL)		
		Bütçe	Bütçe Dışı	Toplam
1	Koruyucu ailelere, dezavantajlı gruplara yönelik organizasyonlar düzenlemek	200.000,00	0,00	200.000,00
<b>Genel Toplam</b>		<b>200.000,00</b>	<b>0,00</b>	<b>200.000,00</b>



# **FAALİYET MALİYETLERİ TABLOLARI**

## **Tablo 2**



## FAALİYET MALİYETLERİ TABLOSU

<b>İdare Adı</b>	<b>KÜTAHYA İL ÖZEL İDARESİ</b>
<b>Performans Hedefi</b>	HEDEF 1.1.-İdaremiz çalışanlarının mesleki yeterliliklerinin artırılmasına yönelik eğitim faaliyetleri düzenlemek
<b>Faaliyet Adı</b>	Birimlerden gelecek eğitim taleplerine istinaden eğitim faaliyetleri icra edilecektir
<b>Sorumlu Harcama Birimi veya Birimleri</b>	İnsan Kaynakları ve Eğitim Müdürlüğü
<b>Açıklamalar</b>	
Birimlerden eğitim konu talepleri toplanarak, 2024 yılı içinde eğitim planlaması yapılacaktır.	

Ekonomik Kod		2024
01	Personel Giderleri	
02	SGK Devlet Primi Giderleri	
03	Mal ve Hizmet Alım Giderleri	100.000,00
04	Faiz Giderleri	
05	Cari Transferler	
06	Sermaye Giderleri	
07	Sermaye Transferleri	
08	Borç verme	
<b>Toplam Bütçe Kaynak İhtiyacı</b>		<b>100.000,00</b>
<b>Bütçe Dışı Kaynak</b>	Döner Sermaye	
	Diğer Yurt İçi	
	Yurt Dışı	
<b>Toplam Bütçe Dışı Kaynak İhtiyacı</b>		<b>0,00</b>
<b>Toplam Kaynak İhtiyacı</b>		<b>100.000,00</b>

## FAALİYET MALİYETLERİ TABLOSU

<b>İdare Adı</b>	<b>KÜTAHYA İL ÖZEL İDARESİ</b>
<b>Performans Hedefi</b>	HEDEF 1.2.- İdaremizin Merkezi İdare Vergi Gelirleri haricindeki öz gelirlerinin oranını arttırmak
<b>Faaliyet Adı</b>	İlgili birim tarafından tahakkuk ettirilen öz gelirlerin işbirliği içinde takibinin yapılarak tahsilatlarının yapılması sağlanacaktır
<b>Sorumlu Harcama Birimi veya Birimleri</b>	Mali Hizmetler Müdürlüğü
<b>Açıklamalar</b>	
Tahakkuk ettirilen öz gelirlerimizin takibi yapılarak toplam gelirlerimizin içindeki oranı arttırılmaya çalışılacaktır	

Ekonomik Kod		2024
01	Personel Giderleri	
02	SGK Devlet Primi Giderleri	
03	Mal ve Hizmet Alım Giderleri	
04	Faiz Giderleri	
05	Cari Transferler	
06	Sermaye Giderleri	
07	Sermaye Transferleri	
08	Borç verme	
<b>Toplam Bütçe Kaynak İhtiyacı</b>		<b>0,00</b>
<b>Bütçe Dışı Kaynak</b>	Döner Sermaye	
	Diğer Yurt İçi	
	Yurt Dışı	
<b>Toplam Bütçe Dışı Kaynak İhtiyacı</b>		<b>0,00</b>
<b>Toplam Kaynak İhtiyacı</b>		<b>0,00</b>

## FAALİYET MALİYETLERİ TABLOSU

<b>İdare Adı</b>	<b>KÜTAHYA İL ÖZEL İDARESİ</b>
<b>Performans Hedefi</b>	HEDEF 1.2.- İdaremizin Merkezi İdare Vergi Gelirleri haricindeki öz gelirlerinin oranını arttırmak
<b>Faaliyet Adı</b>	Banka mevduatları en iyi şekilde değerlendirilmeye çalışılacaktır
<b>Sorumlu Harcama Birimi veya Birimleri</b>	Mali Hizmetler Müdürlüğü
<b>Açıklamalar</b>	
Banka mevduatları en iyi şekilde değerlendirilerek toplam gelirlerimizin içindeki oranı arttırılmaya çalışılacaktır	

Ekonomik Kod		2024
01	Personel Giderleri	
02	SGK Devlet Primi Giderleri	
03	Mal ve Hizmet Alım Giderleri	
04	Faiz Giderleri	
05	Cari Transferler	
06	Sermaye Giderleri	0,00
07	Sermaye Transferleri	
08	Borç verme	
<b>Toplam Bütçe Kaynak İhtiyacı</b>		<b>0,00</b>
<b>Bütçe Dışı Kaynak</b>	Döner Sermaye	
	Diğer Yurt İçi	
	Yurt Dışı	
<b>Toplam Bütçe Dışı Kaynak İhtiyacı</b>		<b>0,00</b>
<b>Toplam Kaynak İhtiyacı</b>		<b>0,00</b>

## FAALİYET MALİYETLERİ TABLOSU

<b>İdare Adı</b>	<b>KÜTAHYA İL ÖZEL İDARESİ</b>
<b>Performans Hedefi</b>	HEDEF 1.3.- Kira gelirlerinin öz gelir içindeki payının arttırılması
<b>Faaliyet Adı</b>	Kira gelirlerinin işbirliği içinde takibi yapılarak tahsil edilmesi sağlanacaktır
<b>Sorumlu Harcama Birimi veya Birimleri</b>	Emlak ve İstimlak Müdürlüğü
<b>Açıklamalar</b>	
Kütahya İl Özel İdaresine ait taşınmazların takibini yaparak, bu sayede İl Özel İdaresine ait gelir getirici faaliyetlerde artış sağlamak.	

Ekonomik Kod		2024
01	Personel Giderleri	
02	SGK Devlet Primi Giderleri	
03	Mal ve Hizmet Alım Giderleri	
04	Faiz Giderleri	
05	Cari Transferler	
06	Sermaye Giderleri	
07	Sermaye Transferleri	
08	Borç verme	
<b>Toplam Bütçe Kaynak İhtiyacı</b>		<b>0,00</b>
<b>Bütçe Dışı Kaynak</b>	Döner Sermaye	
	Diğer Yurt İçi	
	Yurt Dışı	
<b>Toplam Bütçe Dışı Kaynak İhtiyacı</b>		<b>0,00</b>
<b>Toplam Kaynak İhtiyacı</b>		<b>0,00</b>

## FAALİYET MALİYETLERİ TABLOSU

<b>İdare Adı</b>	<b>KÜTAHYA İL ÖZEL İDARESİ</b>
<b>Performans Hedefi</b>	Hedef 1.4.- İlimizde bulunan ve sorumluluk alanımızdaki maden ocakları, jeotermal kaynak kullanıcıları ile işyerlerinin denetimini yapmak
<b>Faaliyet Adı</b>	İdaremiz tarafından ilimizde bulunan maden ocakları, jeotermal kaynak kullanıcıları ile işyerlerinin yıl içinde belirsiz zamanlarda denetimi yapılacaktır
<b>Sorumlu Harcama Birimi veya Birimleri</b>	Ruhsat ve Denetim Müdürlüğü
<b>Açıklamalar</b>	
Müdürlüğümüz sorumluluğunda olan jeotermal, maden ve işyerlerinin ilgili mevzuatları gereği ruhsatlandırma, denetleme, ihale edilmesi ile ilgili iş ve işlemler yapılacaktır.	

<b>Ekonomik Kod</b>		<b>2024</b>
01	Personel Giderleri	
02	SGK Devlet Primi Giderleri	
03	Mal ve Hizmet Alım Giderleri	
04	Faiz Giderleri	
05	Cari Transferler	
06	Sermaye Giderleri	
07	Sermaye Transferleri	
08	Borç verme	
<b>Toplam Bütçe Kaynak İhtiyacı</b>		<b>0,00</b>
<b>Bütçe Dışı Kaynak</b>	Döner Sermaye	
	Diğer Yurt İçi	
	Yurt Dışı	
<b>Toplam Bütçe Dışı Kaynak İhtiyacı</b>		<b>0,00</b>
<b>Toplam Kaynak İhtiyacı</b>		<b>0,00</b>

**FAALİYET MALİYETLERİ TABLOSU**

<b>İdare Adı</b>	<b>KÜTAHYA İL ÖZEL İDARESİ</b>
<b>Performans Hedefi</b>	Hedef 2.1.- Köylerimizdeki mevcut içme suyu şebekelerinin işlevini devam ettirmek, yeni yatırımlar ile sağlıklı içme suyu temin etmek
<b>Faaliyet Adı</b>	Proje etütleri, envanter çalışmaları, proje çalışmaları, eski tesislerin rehabilitasyonu
<b>Sorumlu Harcama Birimi veya Birimleri</b>	Su ve Kanal Hizmetleri Müdürlüğü
<b>Açıklamalar</b>	
2024 yılında 6 adet içme suyu yatırımlarının etüd, planlama ve proje işlemlerine başlanmış olup, yılı içerisinde tamamlanacaktır.	

Ekonomik Kod		2024
01	Personel Giderleri	
02	SGK Devlet Primi Giderleri	
03	Mal ve Hizmet Alım Giderleri	
04	Faiz Giderleri	
05	Cari Transferler	
06	Sermaye Giderleri	5.000.000,00
07	Sermaye Transferleri	
08	Borç verme	
<b>Toplam Bütçe Kaynak İhtiyacı</b>		<b>5.000.000,00</b>
<b>Bütçe Dışı Kaynak</b>	Döner Sermaye	
	Diğer Yurt İçi	
	Yurt Dışı	
<b>Toplam Bütçe Dışı Kaynak İhtiyacı</b>		<b>0,00</b>
<b>Toplam Kaynak İhtiyacı</b>		<b>5.000.000,00</b>

**FAALİYET MALİYETLERİ TABLOSU**

<b>İdare Adı</b>	<b>KÜTAHYA İL ÖZEL İDARESİ</b>
<b>Performans Hedefi</b>	Hedef 2.2.- Köylerimizin mevcut kanalizasyonlarını gerekirse revize etmek ve yeni yatırımlar yapmak
<b>Faaliyet Adı</b>	Proje etütleri, envanter çalışmaları, proje çalışmaları, eski tesislerin rehabilitasyon projeleri
<b>Sorumlu Harcama Birimi veya Birimleri</b>	Su ve Kanal Hizmetleri Müdürlüğü
<b>Açıklamalar</b>	
2024 yılında 10 adet kanalizasyon tesis yatırımlarının etüd, planlama ve proje işlemlerine başlanmış olup, yılı içerisinde tamamlanacaktır.	

Ekonomik Kod		2024
01	Personel Giderleri	
02	SGK Devlet Primi Giderleri	
03	Mal ve Hizmet Alım Giderleri	
04	Faiz Giderleri	
05	Cari Transferler	
06	Sermaye Giderleri	5.300.000,00
07	Sermaye Transferleri	
08	Borç verme	
<b>Toplam Bütçe Kaynak İhtiyacı</b>		<b>5.300.000,00</b>
<b>Bütçe Dışı Kaynak</b>	Döner Sermaye	
	Diğer Yurt İçi	
	Yurt Dışı	
<b>Toplam Bütçe Dışı Kaynak İhtiyacı</b>		<b>0,00</b>
<b>Toplam Kaynak İhtiyacı</b>		<b>5.300.000,00</b>



## FAALİYET MALİYETLERİ TABLOSU

<b>İdare Adı</b>	<b>KÜTAHYA İL ÖZEL İDARESİ</b>
<b>Performans Hedefi</b>	Hedef 2.3.- Mevcut sulama tesislerinin yanında yeni sulama tesisleri yapmak, çiftçilerinizin sulama kültürünü geliştirerek, su varlığımızı verimli kullanmak
<b>Faaliyet Adı</b>	Proje, proje etütleri, su kaynağı debi takipleri, eski tesislerin rehabilitasyon projeleri
<b>Sorumlu Harcama Birimi veya Birimleri</b>	Su ve Kanal Hizmetleri Müdürlüğü
<b>Açıklamalar</b>	
2024 yılında 6 adet sulama tesisleri yatırımlarının etüd, planlama ve proje işlemlerine başlanmış olup, yılı içerisinde tamamlanacaktır.	

Ekonomik Kod		2024
01	Personel Giderleri	
02	SGK Devlet Primi Giderleri	
03	Mal ve Hizmet Alım Giderleri	
04	Faiz Giderleri	
05	Cari Transferler	
06	Sermaye Giderleri	1.000.000,00
07	Sermaye Transferleri	
08	Borç verme	
<b>Toplam Bütçe Kaynak İhtiyacı</b>		<b>1.000.000,00</b>
<b>Bütçe Dışı Kaynak</b>	Döner Sermaye	
	Diğer Yurt İçi	
	Yurt Dışı	
<b>Toplam Bütçe Dışı Kaynak İhtiyacı</b>		<b>0,00</b>
<b>Toplam Kaynak İhtiyacı</b>		<b>1.000.000,00</b>

## FAALİYET MALİYETLERİ TABLOSU

<b>İdare Adı</b>	<b>KÜTAHYA İL ÖZEL İDARESİ</b>
<b>Performans Hedefi</b>	Hedef 2.4.- Grup köy yollarını bitümlü sıcak karışım (BSK) ve beton yola çevirmek
<b>Faaliyet Adı</b>	Yol ve Ulaşım ağını geliştirmek için yol ağımızda bulunan yollarda 1. kat ve 2. kat satih asfalt kaplama, BSK kaplama ve stabilize kaplama çalışmaları yapılacaktır
<b>Sorumlu Harcama Birimi veya Birimleri</b>	Yol ve Ulaşım Hizmetleri Müdürlüğü
<b>Açıklamalar</b>	
Yol ve ulaşım ağını geliştirmek için yol ağımızda bulunan yollarda 1. kat ve 2. kat satih asfalt kaplama, BSK kaplama ve stabilize kaplama çalışmalarının tamamlanması hedeflenmektedir.	

Ekonomik Kod		2024
01	Personel Giderleri	
02	SGK Devlet Primi Giderleri	
03	Mal ve Hizmet Alım Giderleri	
04	Faiz Giderleri	
05	Cari Transferler	
06	Sermaye Giderleri	56.974.000,00
07	Sermaye Transferleri	
08	Borç verme	
<b>Toplam Bütçe Kaynak İhtiyacı</b>		<b>56.974.000,00</b>
<b>Bütçe Dışı Kaynak</b>	Döner Sermaye	
	Diğer Yurt İçi	
	Yurt Dışı	
<b>Toplam Bütçe Dışı Kaynak İhtiyacı</b>		<b>0,00</b>
<b>Toplam Kaynak İhtiyacı</b>		<b>56.974.000,00</b>

## FAALİYET MALİYETLERİ TABLOSU

<b>İdare Adı</b>	<b>KÜTAHYA İL ÖZEL İDARESİ</b>
<b>Performans Hedefi</b>	Hedef 2.5.- Yollarımızda yol çizgi, trafik işaretleri ile yön levha uygulamalarının yapılması
<b>Faaliyet Adı</b>	Köy yollarında ihtiyaç duyulan yollarda trafik işaret ve levha
<b>Sorumlu Harcama Birimi veya Birimleri</b>	Yol ve Ulaşım Hizmetleri Müdürlüğü
<b>Açıklamalar</b>	
Köy yollarında ihtiyaç duyulan yollarda trafik işaret ve levha çalışmalarını tamamlanması hedeflenmektedir.	

Ekonomik Kod		2024
01	Personel Giderleri	
02	SGK Devlet Primi Giderleri	
03	Mal ve Hizmet Alım Giderleri	
04	Faiz Giderleri	
05	Cari Transferler	
06	Sermaye Giderleri	4.000.000,00
07	Sermaye Transferleri	
08	Borç verme	
<b>Toplam Bütçe Kaynak İhtiyacı</b>		<b>4.000.000,00</b>
<b>Bütçe Dışı Kaynak</b>	Döner Sermaye	
	Diğer Yurt İçi	
	Yurt Dışı	
<b>Toplam Bütçe Dışı Kaynak İhtiyacı</b>		<b>0,00</b>
<b>Toplam Kaynak İhtiyacı</b>		<b>4.000.000,00</b>

## FAALİYET MALİYETLERİ TABLOSU

<b>İdare Adı</b>	<b>KÜTAHYA İL ÖZEL İDARESİ</b>
<b>Performans Hedefi</b>	Hedef 2.5.- Yollarımızda yol çizgi, trafik işaretleri ile yön levha uygulamalarının yapılması
<b>Faaliyet Adı</b>	Bsk Sıcak asfalt yapılan köy yollarına yol çizgi çalışması
<b>Sorumlu Harcama Birimi veya Birimleri</b>	Yol ve Ulaşım Hizmetleri Müdürlüğü
<b>Açıklamalar</b>	
Bsk Sıcak asfalt yapılan köy yollarına yol çizgi çalışmaların tamamlanması hedeflenmektedir	

Ekonomik Kod		2024
01	Personel Giderleri	
02	SGK Devlet Primi Giderleri	
03	Mal ve Hizmet Alım Giderleri	
04	Faiz Giderleri	
05	Cari Transferler	
06	Sermaye Giderleri	5.000.000,00
07	Sermaye Transferleri	
08	Borç verme	
<b>Toplam Bütçe Kaynak İhtiyacı</b>		<b>5.000.000,00</b>
<b>Bütçe Dışı Kaynak</b>	Döner Sermaye	
	Diğer Yurt İçi	
	Yurt Dışı	
<b>Toplam Bütçe Dışı Kaynak İhtiyacı</b>		<b>0,00</b>
<b>Toplam Kaynak İhtiyacı</b>		<b>5.000.000,00</b>

## FAALİYET MALİYETLERİ TABLOSU

<b>İdare Adı</b>	<b>KÜTAHYA İL ÖZEL İDARESİ</b>
<b>Performans Hedefi</b>	Hedef 2.6.- Yollarımızda gerekli sanat yapıları ve köprü işlerinin yapılması
<b>Faaliyet Adı</b>	Her yıl bakıma veya yeniden yapılmasına ihtiyaç duyulan köprü yapılması
<b>Sorumlu Harcama Birimi veya Birimleri</b>	Yol ve Ulaşım Hizmetleri Müdürlüğü
<b>Açıklamalar</b>	
Her yıl bakıma veya yeniden yapılmasına ihtiyaç duyulan köprü yapılması hedeflenmektedir	

Ekonomik Kod		2024
02	SGK Devlet Primi Giderleri	
03	Mal ve Hizmet Alım Giderleri	
04	Faiz Giderleri	
05	Cari Transferler	
06	Sermaye Giderleri	4.000.000,00
07	Sermaye Transferleri	
08	Borç verme	
<b>Toplam Bütçe Kaynak İhtiyacı</b>		<b>4.000.000,00</b>
<b>Bütçe Dışı Kaynak</b>	Döner Sermaye	
	Diğer Yurt İçi	
	Yurt Dışı	
<b>Toplam Bütçe Dışı Kaynak İhtiyacı</b>		<b>0,00</b>
<b>Toplam Kaynak İhtiyacı</b>		<b>4.000.000,00</b>

## FAALİYET MALİYETLERİ TABLOSU

<b>İdare Adı</b>	<b>KÜTAHYA İL ÖZEL İDARESİ</b>
<b>Performans Hedefi</b>	Hedef 2.6.- Yollarımızda gerekli sanat yapıları ve köprü işlerinin yapılması
<b>Faaliyet Adı</b>	Her yıl tahrip olan veya yeni yerleştirilmesine ihtiyaç duyulan yollara büz ve menfez çalışması yapılacaktır
<b>Sorumlu Harcama Birimi veya Birimleri</b>	Yol ve Ulaşım Hizmetleri Müdürlüğü
<b>Açıklamalar</b>	
Her yıl tahrip olan veya yeni yerleştirilmesine ihtiyaç duyulan yollara büz ve menfez çalışması yapılması hedeflenmektedir.	

Ekonomik Kod		2024
02	SGK Devlet Primi Giderleri	
03	Mal ve Hizmet Alım Giderleri	
04	Faiz Giderleri	
05	Cari Transferler	
06	Sermaye Giderleri	2.500.000,00
07	Sermaye Transferleri	
08	Borç verme	
<b>Toplam Bütçe Kaynak İhtiyacı</b>		<b>2.500.000,00</b>
<b>Bütçe Dışı Kaynak</b>	Döner Sermaye	
	Diğer Yurt İçi	
	Yurt Dışı	
<b>Toplam Bütçe Dışı Kaynak İhtiyacı</b>		<b>0,00</b>
<b>Toplam Kaynak İhtiyacı</b>		<b>2.500.000,00</b>

## FAALİYET MALİYETLERİ TABLOSU

<b>İdare Adı</b>	<b>KÜTAHYA İL ÖZEL İDARESİ</b>
<b>Performans Hedefi</b>	Hedef 2.8.- Kırsal bölgelerde çevrenin korunması ve iyileştirilmesi için ortam kirlenmesini önlemek ve atık yönetimi çalışmalarını etkinleştirerek katı atıkların toplanması ve bertaraf edilmesini sağlamak; Kırsal bölgelerde yapılan yatırımların yöre halkı tarafından korunmasının sağlanmasına yönelik faaliyetleri düzenlemek
<b>Faaliyet Adı</b>	İlimizde bulunan bütün köylerin katı atıklarının toplanarak bertaraf edilmesi sağlanacaktır
<b>Sorumlu Harcama Birimi veya Birimleri</b>	Kültür ve Sosyal İşler Müdürlüğü
<b>Açıklamalar</b>	Köylerimizde oluşan atıkların bertaraf tesisine taşınması sağlanacaktır

Ekonomik Kod		2024
01	Personel Giderleri	
02	SGK Devlet Primi Giderleri	
03	Mal ve Hizmet Alım Giderleri	4.800.000,00
04	Faiz Giderleri	
05	Cari Transferler	
06	Sermaye Giderleri	
07	Sermaye Transferleri	
08	Borç verme	
<b>Toplam Bütçe Kaynak İhtiyacı</b>		<b>4.800.000,00</b>
<b>Bütçe Dışı Kaynak</b>	Döner Sermaye	
	Diğer Yurt İçi	
	Yurt Dışı	
<b>Toplam Bütçe Dışı Kaynak İhtiyacı</b>		<b>0,00</b>
<b>Toplam Kaynak İhtiyacı</b>		<b>4.800.000,00</b>

## FAALİYET MALİYETLERİ TABLOSU

<b>İdare Adı</b>	<b>KÜTAHYA İL ÖZEL İDARESİ</b>
<b>Performans Hedefi</b>	Hedef 2.8.- Kırsal bölgelerde çevrenin korunması ve iyileştirilmesi için ortam kirlenmesini önlemek ve atık yönetimi çalışmalarını etkinleştirerek katı atıkların toplanması ve bertaraf edilmesini sağlamak; Kırsal bölgelerde yapılan yatırımların yöre halkı tarafından korunmasının sağlanmasına yönelik faaliyetleri düzenlemek
<b>Faaliyet Adı</b>	İlimizde bulunan köylerde yapılan yatırımların ve hizmetlerin yöre halkı tarafından korunmasına ve benimsenmesine yönelik bilinçlenmenin artırılmasına yönelik eğitimler organize edilecektir
<b>Sorumlu Harcama Birimi veya Birimleri</b>	Kültür ve Sosyal İşler Müdürlüğü
<b>Açıklamalar</b>	Kırsal Bölgelerde yaşayan vatandaşlara yapılan hizmetlerin korunması ve bunlara sahip çıkılması ile ilgili eğitimlere devam edilecektir.

Ekonomik Kod		2024
01	Personel Giderleri	
02	SGK Devlet Primi Giderleri	
03	Mal ve Hizmet Alım Giderleri	100.000,00
04	Faiz Giderleri	
05	Cari Transferler	
06	Sermaye Giderleri	
07	Sermaye Transferleri	
08	Borç verme	
<b>Toplam Bütçe Kaynak İhtiyacı</b>		<b>100.000,00</b>
<b>Bütçe Dışı Kaynak</b>	Döner Sermaye	
	Diğer Yurt İçi	
	Yurt Dışı	
<b>Toplam Bütçe Dışı Kaynak İhtiyacı</b>		<b>0,00</b>
<b>Toplam Kaynak İhtiyacı</b>		<b>100.000,00</b>

## FAALİYET MALİYETLERİ TABLOSU

<b>İdare Adı</b>	<b>KÜTAHYA İL ÖZEL İDARESİ</b>
<b>Performans Hedefi</b>	Hedef 3.1- İlimizdeki eğitim ve öğretim faaliyetleri için gerekli fiziki ve bilişsel altyapıyı geliştirmek
<b>Faaliyet Adı</b>	İlimizdeki öğrenci sayılarına göre yeni okul yapılması veya mevcut okulların yenilenmesi
<b>Sorumlu Harcama Birimi veya Birimleri</b>	Milli Eğitim Müdürlüğü, Plan Proje Yatırım ve İnşaat Müdürlüğü, Destek Hizmetleri Müdürlüğü
<b>Açıklamalar</b>	
Planlamadaki hedeflerimize ulaşma yolunda çalışmalarımız devam edecektir.	

Ekonomik Kod		2024
01	Personel Giderleri	
02	SGK Devlet Primi Giderleri	
03	Mal ve Hizmet Alım Giderleri	
04	Faiz Giderleri	
05	Cari Transferler	
06	Sermaye Giderleri	60.000.000,00
07	Sermaye Transferleri	
08	Borç verme	
<b>Toplam Bütçe Kaynak İhtiyacı</b>		<b>60.000.000,00</b>
<b>Bütçe Dışı Kaynak</b>	Döner Sermaye	
	Diğer Yurt İçi	
	Yurt Dışı	
<b>Toplam Bütçe Dışı Kaynak İhtiyacı</b>		<b>0,00</b>
<b>Toplam Kaynak İhtiyacı</b>		<b>60.000.000,00</b>

## FAALİYET MALİYETLERİ TABLOSU

<b>İdare Adı</b>	<b>KÜTAHYA İL ÖZEL İDARESİ</b>
<b>Performans Hedefi</b>	Hedef 3.1- İlimizdeki eğitim ve öğretim faaliyetleri için gerekli fiziki ve bilişsel altyapıyı geliştirmek
<b>Faaliyet Adı</b>	İhtiyaca göre bakım onarımı yapılacak okulların belirlenerek bakım onarımlarının yaptırılması
<b>Sorumlu Harcama Birimi veya Birimleri</b>	Milli Eğitim Müdürlüğü, Plan Proje Yatırım ve İnşaat Müdürlüğü, Destek Hizmetleri Müdürlüğü
<b>Açıklamalar</b>	
Planlamadaki hedeflerimize ulaşma yolunda çalışmalarımız devam edecektir.	

Ekonomik Kod		2024
01	Personel Giderleri	
02	SGK Devlet Primi Giderleri	
03	Mal ve Hizmet Alım Giderleri	7.000.000,00
04	Faiz Giderleri	
05	Cari Transferler	
06	Sermaye Giderleri	
07	Sermaye Transferleri	
08	Borç verme	
<b>Toplam Bütçe Kaynak İhtiyacı</b>		<b>7.000.000,00</b>
<b>Bütçe Dışı Kaynak</b>	Döner Sermaye	
	Diğer Yurt İçi	
	Yurt Dışı	
<b>Toplam Bütçe Dışı Kaynak İhtiyacı</b>		<b>0,00</b>
<b>Toplam Kaynak İhtiyacı</b>		<b>7.000.000,00</b>

## FAALİYET MALİYETLERİ TABLOSU

<b>İdare Adı</b>	<b>KÜTAHYA İL ÖZEL İDARESİ</b>
<b>Performans Hedefi</b>	Hedef 3.1- İlimizdeki eğitim ve öğretim faaliyetleri için gerekli fiziki ve bilişsel altyapıyı geliştirmek
<b>Faaliyet Adı</b>	Donatım malzemesi ihtiyacı olan okulların tespitinin yapıp gerekli donanım malzemelerinin alınması
<b>Sorumlu Harcama Birimi veya Birimleri</b>	Milli Eğitim Müdürlüğü, Plan Proje Yatırım ve İnşaat Müdürlüğü, Destek Hizmetleri Müdürlüğü
<b>Açıklamalar</b>	
Okul öncesi, anaokulu, ilkokul, ortaokullara donanım malzeme alımı. Fen ve teknoloji laboratuvarı kurmak. Bilgisayar ve yazıcı almak. Anaokulu donatım ve mefruşatı almak	

Ekonomik Kod		2024
01	Personel Giderleri	
02	SGK Devlet Primi Giderleri	
03	Mal ve Hizmet Alım Giderleri	
04	Faiz Giderleri	
05	Cari Transferler	
06	Sermaye Giderleri	1.254.000,00
07	Sermaye Transferleri	
08	Borç verme	
<b>Toplam Bütçe Kaynak İhtiyacı</b>		<b>1.254.000,00</b>
<b>Bütçe Dışı Kaynak</b>	Döner Sermaye	
	Diğer Yurt İçi	
	Yurt Dışı	
<b>Toplam Bütçe Dışı Kaynak İhtiyacı</b>		<b>0,00</b>
<b>Toplam Kaynak İhtiyacı</b>		<b>1.254.000,00</b>

## FAALİYET MALİYETLERİ TABLOSU

<b>İdare Adı</b>	<b>KÜTAHYA İL ÖZEL İDARESİ</b>
<b>Performans Hedefi</b>	Hedef 3.2- İlimizde yaşayanların ihtiyaç ve beklentilerine uygun spor faaliyetlerine destek sağlanması
<b>Faaliyet Adı</b>	İlimizde ihtiyaca göre yeni spor tesisleri ve gençlik merkezlerinin yapılması
<b>Sorumlu Harcama Birimi veya Birimleri</b>	Gençlik ve Spor İl Müdürlüğü, Kültür ve Sosyal İşler Müdürlüğü
<b>Açıklamalar</b>	
Ödenek ayrılmadığından, herhangi bir faaliyet planlanmamıştır	

Ekonomik Kod		2024
01	Personel Giderleri	
02	SGK Devlet Primi Giderleri	
03	Mal ve Hizmet Alım Giderleri	
04	Faiz Giderleri	
05	Cari Transferler	
06	Sermaye Giderleri	
07	Sermaye Transferleri	
08	Borç verme	
<b>Toplam Bütçe Kaynak İhtiyacı</b>		<b>0,00</b>
<b>Bütçe Dışı Kaynak</b>	Döner Sermaye	
	Diğer Yurt İçi	
	Yurt Dışı	
<b>Toplam Bütçe Dışı Kaynak İhtiyacı</b>		<b>0,00</b>
<b>Toplam Kaynak İhtiyacı</b>		<b>0,00</b>

## FAALİYET MALİYETLERİ TABLOSU

<b>İdare Adı</b>	<b>KÜTAHYA İL ÖZEL İDARESİ</b>
<b>Performans Hedefi</b>	Hedef 3.2- İlimizde yaşayanların ihtiyaç ve beklentilerine uygun spor faaliyetlerine destek sağlanması
<b>Faaliyet Adı</b>	İhtiyaca göre bakım onarımı yapılacak spor tesislerinin belirlenerek bakım onarımlarının yaptırılması
<b>Sorumlu Harcama Birimi veya Birimleri</b>	Gençlik ve Spor İl Müdürlüğü, Kültür ve Sosyal İşler Müdürlüğü
<b>Açıklamalar</b>	
İl Merkezi ve İlçe Müdürlüklerimize bağlı futbol sahaları, spor salonları, atletizm pistleri, atış poligonu, tenis kortları, gençlik merkezleri ve kampları vb. her türlü bakım onarım, meydana gelen arızaların giderilmesi ve spor alanlarının tanziminde kullanılacaktır.	

Ekonomik Kod		2024
01	Personel Giderleri	
02	SGK Devlet Primi Giderleri	
03	Mal ve Hizmet Alım Giderleri	
04	Faiz Giderleri	
05	Cari Transferler	
06	Sermaye Giderleri	150.000,00
07	Sermaye Transferleri	
08	Borç verme	
<b>Toplam Bütçe Kaynak İhtiyacı</b>		<b>150.000,00</b>
<b>Bütçe Dışı Kaynak</b>	Döner Sermaye	
	Diğer Yurt İçi	
	Yurt Dışı	
<b>Toplam Bütçe Dışı Kaynak İhtiyacı</b>		<b>0,00</b>
<b>Toplam Kaynak İhtiyacı</b>		<b>150.000,00</b>



## FAALİYET MALİYETLERİ TABLOSU

<b>İdare Adı</b>	<b>KÜTAHYA İL ÖZEL İDARESİ</b>
<b>Performans Hedefi</b>	Hedef 3.2- İlimizde yaşayanların ihtiyaç ve beklentilerine uygun spor faaliyetlerine destek sağlanması
<b>Faaliyet Adı</b>	Çeşitli dallardaki spor faaliyetleri için malzeme desteği sağlanması
<b>Sorumlu Harcama Birimi veya Birimleri</b>	Gençlik ve Spor İl Müdürlüğü, Kültür ve Sosyal İşler Müdürlüğü
<b>Açıklamalar</b>	
İlimizde yaygın şekilde yürütülen 25'e yakın spor branşı ile, geliştirilecek ve talep edilen yeni spor branşlarında kullanılmak üzere gençlik ve spor tesislerimizde ihtiyaç duyulan, antrenörlerimiz tarafından belirlenen spor malzemeleri alınacaktır.	

Ekonomik Kod		2024
01	Personel Giderleri	
02	SGK Devlet Primi Giderleri	
03	Mal ve Hizmet Alım Giderleri	750.000,00
04	Faiz Giderleri	
05	Cari Transferler	
06	Sermaye Giderleri	
07	Sermaye Transferleri	
08	Borç verme	
<b>Toplam Bütçe Kaynak İhtiyacı</b>		<b>750.000,00</b>
<b>Bütçe Dışı Kaynak</b>	Döner Sermaye	
	Diğer Yurt İçi	
	Yurt Dışı	
<b>Toplam Bütçe Dışı Kaynak İhtiyacı</b>		<b>0,00</b>
<b>Toplam Kaynak İhtiyacı</b>		<b>750.000,00</b>

## FAALİYET MALİYETLERİ TABLOSU

<b>İdare Adı</b>	<b>KÜTAHYA İL ÖZEL İDARESİ</b>
<b>Performans Hedefi</b>	Hedef 3.3- İlimizde yaşayanların kaliteli sağlık hizmeti almasına destek olunması
<b>Faaliyet Adı</b>	Donatım malzemesi ihtiyacı olan sağlık tesislerine gerekli malzemelerin alınması
<b>Sorumlu Harcama Birimi veya Birimleri</b>	İl Sağlık Müdürlüğü, Plan Proje Yatırım ve İnşaat Müdürlüğü, Destek Hizmetleri Müdürlüğü
<b>Açıklamalar</b>	Müdürlüğümüze bağlı Hastanelerde kullanılmak üzere ihtiyaç duyulan, tıbbi cihaz ihtiyaçlarının karşılanması

Ekonomik Kod		2024
01	Personel Giderleri	
02	SGK Devlet Primi Giderleri	
03	Mal ve Hizmet Alım Giderleri	
04	Faiz Giderleri	
05	Cari Transferler	
06	Sermaye Giderleri	500.000,00
07	Sermaye Transferleri	
08	Borç verme	
<b>Toplam Bütçe Kaynak İhtiyacı</b>		<b>500.000,00</b>
<b>Bütçe Dışı Kaynak</b>	Döner Sermaye	
	Diğer Yurt İçi	
	Yurt Dışı	
<b>Toplam Bütçe Dışı Kaynak İhtiyacı</b>		<b>0,00</b>
<b>Toplam Kaynak İhtiyacı</b>		<b>500.000,00</b>

## FAALİYET MALİYETLERİ TABLOSU

<b>İdare Adı</b>	<b>KÜTAHYA İL ÖZEL İDARESİ</b>
<b>Performans Hedefi</b>	Hedef 3.4- İlimizdeki kültür, sanat ve turizm faaliyetlerine destek sağlanarak İlimizin tanıtımının sağlanması
<b>Faaliyet Adı</b>	İlimizin tanıtımına yönelik ulusal ve uluslar arası festivallere katılım sağlanacaktır
<b>Sorumlu Harcama Birimi veya Birimleri</b>	İl Kültür ve Turizm Müdürlüğü, Kültür ve Sosyal İşler Müdürlüğü
<b>Açıklamalar</b>	
İlimizin tanıtımını sağlamak üzere yurtiçi ve yurtdışında düzenlenecek olan fuarlara katılacaktır.	
Turizm fuarlarına yılda en az üç kez olmak üzere katılım sağlanarak, stand açılacak ve İlin turizm ve kültür değerlerinin tanıtımının yapılması	

Ekonomik Kod		2024
01	Personel Giderleri	
02	SGK Devlet Primi Giderleri	
03	Mal ve Hizmet Alım Giderleri	1.000.000,00
04	Faiz Giderleri	
05	Cari Transferler	
06	Sermaye Giderleri	
07	Sermaye Transferleri	
08	Borç verme	
<b>Toplam Bütçe Kaynak İhtiyacı</b>		<b>1.000.000,00</b>
<b>Bütçe Dışı Kaynak</b>	Döner Sermaye	
	Diğer Yurt İçi	
	Yurt Dışı	
<b>Toplam Bütçe Dışı Kaynak İhtiyacı</b>		<b>0,00</b>
<b>Toplam Kaynak İhtiyacı</b>		<b>1.000.000,00</b>

## FAALİYET MALİYETLERİ TABLOSU

<b>İdare Adı</b>	<b>KÜTAHYA İL ÖZEL İDARESİ</b>
<b>Performans Hedefi</b>	Hedef 3.4- İlimizdeki kültür, sanat ve turizm faaliyetlerine destek sağlanarak İlimizin tanıtımının sağlanması
<b>Faaliyet Adı</b>	Sivil mimarlık örneği taşıyan ve koruma altına alınan tescilli yapıların turizme kazandırılması sağlanacaktır
<b>Sorumlu Harcama Birimi veya Birimleri</b>	İl Kültür ve Turizm Müdürlüğü, Kültür ve Sosyal İşler Müdürlüğü
<b>Açıklamalar</b>	Sivil mimarlık örneği taşıyan ve koruma altına alınan tescilli yapıların turizme kazandırılması sağlanacaktır

Ekonomik Kod		2024
01	Personel Giderleri	
02	SGK Devlet Primi Giderleri	
03	Mal ve Hizmet Alım Giderleri	
04	Faiz Giderleri	
05	Cari Transferler	
06	Sermaye Giderleri	10.000.000,00
07	Sermaye Transferleri	
08	Borç verme	
<b>Toplam Bütçe Kaynak İhtiyacı</b>		<b>10.000.000,00</b>
<b>Bütçe Dışı Kaynak</b>	Döner Sermaye	
	Diğer Yurt İçi	
	Yurt Dışı	
<b>Toplam Bütçe Dışı Kaynak İhtiyacı</b>		<b>0,00</b>
<b>Toplam Kaynak İhtiyacı</b>		<b>10.000.000,00</b>

## FAALİYET MALİYETLERİ TABLOSU

<b>İdare Adı</b>	<b>KÜTAHYA İL ÖZEL İDARESİ</b>
<b>Performans Hedefi</b>	Hedef 3.4- İlimizdeki kültür, sanat ve turizm faaliyetlerine destek sağlanarak İlimizin tanıtımının sağlanması
<b>Faaliyet Adı</b>	İlimizdeki doğal ve kültürel varlıkların ve ören yerlerinin ortaya çıkarılmasına yönelik arkeolojik kazılara destek sağlanacaktır
<b>Sorumlu Harcama Birimi veya Birimleri</b>	İl Kültür ve Turizm Müdürlüğü, Kültür ve Sosyal İşler Müdürlüğü
<b>Açıklamalar</b>	İlimizdeki doğal ve kültürel varlıkların ve ören yerlerinin ortaya çıkarılmasına yönelik olarak Aizonai Antik Kentinde arkeolojik kazılarını yapılacaktır.

Ekonomik Kod		2024
01	Personel Giderleri	
02	SGK Devlet Primi Giderleri	
03	Mal ve Hizmet Alım Giderleri	
04	Faiz Giderleri	
05	Cari Transferler	
06	Sermaye Giderleri	1.000.000,00
07	Sermaye Transferleri	
08	Borç verme	
<b>Toplam Bütçe Kaynak İhtiyacı</b>		<b>1.000.000,00</b>
<b>Bütçe Dışı Kaynak</b>	Döner Sermaye	
	Diğer Yurt İçi	
	Yurt Dışı	
<b>Toplam Bütçe Dışı Kaynak İhtiyacı</b>		<b>0,00</b>
<b>Toplam Kaynak İhtiyacı</b>		<b>1.000.000,00</b>

## FAALİYET MALİYETLERİ TABLOSU

<b>İdare Adı</b>	<b>KÜTAHYA İL ÖZEL İDARESİ</b>
<b>Performans Hedefi</b>	Hedef 3.5.- İlimizde tarım ve hayvancılık faaliyetlerine destek sağlanması
<b>Faaliyet Adı</b>	Sertifikalı tohum, fidan-fide ile bitki koruma ürünleri alımı yapılması
<b>Sorumlu Harcama Birimi veya Birimleri</b>	İl Tarım ve Orman Müdürlüğü, Destek Hizmetleri Müdürlüğü
<b>Açıklamalar</b>	
İlimiz çiftçilerinin Bahçe/tarlalarında ekim/dikim yapılmak üzere Fide/Fidan Tohum alımı gerçekleştirilecektir.	

Ekonomik Kod		2024
01	Personel Giderleri	
02	SGK Devlet Primi Giderleri	
03	Mal ve Hizmet Alım Giderleri	
04	Faiz Giderleri	
05	Cari Transferler	
06	Sermaye Giderleri	4.150.000,00
07	Sermaye Transferleri	
08	Borç verme	
<b>Toplam Bütçe Kaynak İhtiyacı</b>		<b>4.150.000,00</b>
<b>Bütçe Dışı Kaynak</b>	Döner Sermaye	
	Diğer Yurt İçi	
	Yurt Dışı	
<b>Toplam Bütçe Dışı Kaynak İhtiyacı</b>		<b>0,00</b>
<b>Toplam Kaynak İhtiyacı</b>		<b>4.150.000,00</b>

## FAALİYET MALİYETLERİ TABLOSU

<b>İdare Adı</b>	<b>KÜTAHYA İL ÖZEL İDARESİ</b>
<b>Performans Hedefi</b>	Hedef 3.5.- İlimizde tarım ve hayvancılık faaliyetlerine destek sağlanması
<b>Faaliyet Adı</b>	Tarımsal üretimde verimliliği ve kaliteyi arttırmak için modern tarımsal makine ekipman alımı yapılması
<b>Sorumlu Harcama Birimi veya Birimleri</b>	İl Tarım ve Orman Müdürlüğü, Destek Hizmetleri Müdürlüğü
<b>Açıklamalar</b>	
Tarımsal amaçlı kullanım için modern ve yenilikçi makine alımları gerçekleştirilecektir.	

Ekonomik Kod		2024
01	Personel Giderleri	
02	SGK Devlet Primi Giderleri	
03	Mal ve Hizmet Alım Giderleri	
04	Faiz Giderleri	
05	Cari Transferler	
06	Sermaye Giderleri	300.000,00
07	Sermaye Transferleri	
08	Borç verme	
<b>Toplam Bütçe Kaynak İhtiyacı</b>		<b>300.000,00</b>
<b>Bütçe Dışı Kaynak</b>	Döner Sermaye	
	Diğer Yurt İçi	
	Yurt Dışı	
<b>Toplam Bütçe Dışı Kaynak İhtiyacı</b>		<b>0,00</b>
<b>Toplam Kaynak İhtiyacı</b>		<b>300.000,00</b>

## FAALİYET MALİYETLERİ TABLOSU

<b>İdare Adı</b>	<b>KÜTAHYA İL ÖZEL İDARESİ</b>
<b>Performans Hedefi</b>	Hedef 3.5.- İlimizde tarım ve hayvancılık faaliyetlerine destek sağlanması
<b>Faaliyet Adı</b>	Hayvan hastalık ve zararlılarıyla mücadele ve kırım kongo kanamalı ateşi hastalığına karşı ilaç ve malzeme temini yapılması
<b>Sorumlu Harcama Birimi veya Birimleri</b>	İl Tarım ve Orman Müdürlüğü, Destek Hizmetleri Müdürlüğü
<b>Açıklamalar</b>	İl tarım ve Orman Müdürlüğümüz teknik personelleri tarafından aşı ve gerekli malzemeleri alımı içi araştırma ve kabul işlemleri yapılarak çiftçilere dağıtmak veya uygulamak

Ekonomik Kod		2024
01	Personel Giderleri	
02	SGK Devlet Primi Giderleri	
03	Mal ve Hizmet Alım Giderleri	50.000,00
04	Faiz Giderleri	
05	Cari Transferler	
06	Sermaye Giderleri	
07	Sermaye Transferleri	
08	Borç verme	
<b>Toplam Bütçe Kaynak İhtiyacı</b>		<b>50.000,00</b>
<b>Bütçe Dışı Kaynak</b>	Döner Sermaye	
	Diğer Yurt İçi	
	Yurt Dışı	
<b>Toplam Bütçe Dışı Kaynak İhtiyacı</b>		<b>0,00</b>
<b>Toplam Kaynak İhtiyacı</b>		<b>50.000,00</b>

## FAALİYET MALİYETLERİ TABLOSU

<b>İdare Adı</b>	<b>KÜTAHYA İL ÖZEL İDARESİ</b>
<b>Performans Hedefi</b>	Hedef 3.5.- İlimizde tarım ve hayvancılık faaliyetlerine destek sağlanması
<b>Faaliyet Adı</b>	Kıl keçisi, koyun ve manda yetiştiriciliğini geliştirmek ve verimliliği arttırmak için hayvan alımı yapılması
<b>Sorumlu Harcama Birimi veya Birimleri</b>	İl Tarım ve Orman Müdürlüğü, Destek Hizmetleri Müdürlüğü
<b>Açıklamalar</b>	
İl tarım ve Orman Müdürlüğümüz teknik personelleri tarafından Hayvancılıkta Üretimi Geliştirme ve karlılığı arttıracak uygulama işlemleri	

<b>Ekonomik Kod</b>		<b>2024</b>
01	Personel Giderleri	
02	SGK Devlet Primi Giderleri	
03	Mal ve Hizmet Alım Giderleri	
04	Faiz Giderleri	
05	Cari Transferler	
06	Sermaye Giderleri	500.000,00
07	Sermaye Transferleri	
08	Borç verme	
<b>Toplam Bütçe Kaynak İhtiyacı</b>		<b>500.000,00</b>
<b>Bütçe Dışı Kaynak</b>	Döner Sermaye	
	Diğer Yurt İçi	
	Yurt Dışı	
<b>Toplam Bütçe Dışı Kaynak İhtiyacı</b>		<b>0,00</b>
<b>Toplam Kaynak İhtiyacı</b>		<b>500.000,00</b>

## FAALİYET MALİYETLERİ TABLOSU

<b>İdare Adı</b>	<b>KÜTAHYA İL ÖZEL İDARESİ</b>
<b>Performans Hedefi</b>	Hedef 3.6.- İlimizdeki afet ve acil durum çalışmalarına destek sağlanması
<b>Faaliyet Adı</b>	İlimizdeki afet ve acil durum çalışmalarına yönelik projeler üretilecektir
<b>Sorumlu Harcama Birimi veya Birimleri</b>	İl Afet ve Acil Durum Müdürlüğü, Makine İkmal Bakım ve Onarım Müdürlüğü, Destek Hizmetleri Müdürlüğü
<b>Açıklamalar</b>	<p>Kütahya TASİP Hazırlıkları</p> <p>Yeni Hizmet Binası İhtiyaçlarının Tamamlanması ve Afet Türlerine Göre Eğitim Alanları Oluşturulması</p> <p>Arama-Kurtarma Kapasitesinin Geliştirilmesi-Araç alımı</p> <p>KBRN Müdahale Kapasitesinin Geliştirilmesi</p> <p>Dron ile Kütle Hareketleri Etüdü ve Projelendirme Çalışmaları</p> <p>Eğitim ve Afet Farkındalığının Arttırılması Çalışmaları</p>

Ekonomik Kod		2024
01	Personel Giderleri	
02	SGK Devlet Primi Giderleri	
03	Mal ve Hizmet Alım Giderleri	
04	Faiz Giderleri	
05	Cari Transferler	
06	Sermaye Giderleri	4.962.000,00
07	Sermaye Transferleri	
08	Borç verme	
<b>Toplam Bütçe Kaynak İhtiyacı</b>		<b>4.962.000,00</b>
<b>Bütçe Dışı Kaynak</b>	Döner Sermaye	
	Diğer Yurt İçi	
	Yurt Dışı	
<b>Toplam Bütçe Dışı Kaynak İhtiyacı</b>		<b>0,00</b>
<b>Toplam Kaynak İhtiyacı</b>		<b>4.962.000,00</b>



## FAALİYET MALİYETLERİ TABLOSU

<b>İdare Adı</b>	<b>KÜTAHYA İL ÖZEL İDARESİ</b>
<b>Performans Hedefi</b>	Hedef 3.7.- İlimizdeki sosyal hizmetler faaliyetlerine destek sağlanması
<b>Faaliyet Adı</b>	Koruyucu ailelere, dezavantajlı gruplara yönelik organizasyonlar düzenlemek
<b>Sorumlu Harcama Birimi veya Birimleri</b>	Aile ve Sosyal Hizmetler İl Müdürlüğü, Kültür ve Sosyal İşler Müdürlüğü
<b>Açıklamalar</b>	Koruyucu ailelerine yönelik 1 organizasyon, KMÇ kapsamındaki çocuklarımıza 1 organizasyon, yaşlı ve engellilere yönelik 1 organizasyon yapılacaktır.

<b>Ekonomik Kod</b>		<b>2024</b>
01	Personel Giderleri	
02	SGK Devlet Primi Giderleri	
03	Mal ve Hizmet Alım Giderleri	200.000,00
04	Faiz Giderleri	
05	Cari Transferler	
06	Sermaye Giderleri	
07	Sermaye Transferleri	
08	Borç verme	
<b>Toplam Bütçe Kaynak İhtiyacı</b>		<b>200.000,00</b>
<b>Bütçe Dışı Kaynak</b>	Döner Sermaye	
	Diğer Yurt İçi	
	Yurt Dışı	
<b>Toplam Bütçe Dışı Kaynak İhtiyacı</b>		<b>0,00</b>
<b>Toplam Kaynak İhtiyacı</b>		<b>200.000,00</b>



# **İDARE PERFORMANS TABLOLARI**

## **Tablo 3**



## İDARE PERFORMANS TABLOSU

<b>İdare Adı</b>	İnsan Kaynakları ve Eğitim Müdürlüğü
------------------	--------------------------------------

Performans Hedefi	Faaliyet		BÜTÇE İÇİ		BÜTÇE DIŞI		TOPLAM	
			TL	PAY (%)	TL	PAY (%)	TL	PAY (%)
1.1		Birimlerden gelecek eğitim taleplerine istinaden eğitim faaliyetleri icra edilecektir	100.000,00		0,00		100.000,00	
<b>Performans Hedefleri Maliyetleri Toplamı</b>			100.000,00				100.000,00	
<b>Genel Yönetim Giderleri</b>								
<b>Diğer İdarelere Transfer Edilecek Kaynaklar Toplamı</b>								
<b>Genel Toplam</b>			100.000,00				100.000,00	

## İDARE PERFORMANS TABLOSU

<b>İdare Adı</b>	Mali Hizmetler Müdürlüğü
------------------	--------------------------

Performans Hedefi	Faaliyet		BÜTÇE İÇİ		BÜTÇE DIŞI		TOPLAM	
			TL	PAY (%)	TL	PAY (%)	TL	PAY (%)
1.2.		İlgili birim tarafından tahakkuk ettirilen öz gelirlerin işbirliği içinde takibinin yapılarak tahsilatlarının yapılması	0,00		0,00		0,00	
		Banka mevduatları en iyi şekilde değerlendirilmeye çalışılacaktır	0,00		0,00		0,00	
<b>Performans Hedefleri Maliyetleri Toplamı</b>			0,00		0,00		0,00	
<b>Genel Yönetim Giderleri</b>								
<b>Diğer İdarelere Transfer Edilecek Kaynaklar Toplamı</b>								
<b>Genel Toplam</b>			0,00		0,00		0,00	

### İDARE PERFORMANS TABLOSU

<b>İdare Adı</b>	Emlak ve İstimlak Müdürlüğü
------------------	-----------------------------

Performans Hedefi	Faaliyet		BÜTÇE İÇİ		BÜTÇE DIŞI		TOPLAM	
			TL	PAY (%)	TL	PAY (%)	TL	PAY (%)
1.3.		Kira gelirlerinin işbirliği içinde takibi yapılarak tahsil edilmesi sağlanacaktır	0,00		0,00		0,00	
<b>Performans Hedefleri Maliyetleri Toplamı</b>			0,00		0,00		0,00	
<b>Genel Yönetim Giderleri</b>								
<b>Diğer İdarelere Transfer Edilecek Kaynaklar Toplamı</b>								
<b>Genel Toplam</b>			0,00		0,00		0,00	

### İDARE PERFORMANS TABLOSU

<b>İdare Adı</b>	Ruhsat ve Denetim Müdürlüğü
------------------	-----------------------------

Performans Hedefi	Faaliyet		BÜTÇE İÇİ		BÜTÇE DIŞI		TOPLAM	
			TL	PAY (%)	TL	PAY (%)	TL	PAY (%)
1.4		İdaremiz tarafından ilimizde bulunan maden ocakları, jeotermal kaynak kullanıcıları ile işyerlerinin yıl içinde belirsiz zamanlarda denetimi yapılacaktır	0,00		0,00		0,00	
<b>Performans Hedefleri Maliyetleri Toplamı</b>			0,00		0,00		0,00	
<b>Genel Yönetim Giderleri</b>								
<b>Diğer İdarelere Transfer Edilecek Kaynaklar Toplamı</b>								
<b>Genel Toplam</b>			0,00		0,00		0,00	

<b>İdare Adı</b>	Su ve Kanal Hizmetleri Müdürlüğü
------------------	----------------------------------

Performans Hedefi	Faaliyet		BÜTÇE İÇİ		BÜTÇE DIŞI		TOPLAM	
			TL	PAY (%)	TL	PAY (%)	TL	PAY (%)
2.1.		Proje etütleri, envanter çalışmaları, proje çalışmaları, eski tesislerin rehabilitasyonu	5.000.000,00		0,00		5.000.000,00	
2.2.		Proje etütleri, envanter çalışmaları, proje çalışmaları, eski tesislerin rehabilitasyon projeleri	5.300.000,00		0,00		5.300.000,00	
2.3.		Proje, proje etütleri, su kaynağı debi takipleri, eski tesislerin rehabilitasyon projeleri	1.000.000,00		0,00		1.000.000,00	
<b>Performans Hedefleri Maliyetleri Toplamı</b>			11.300.000,00		0,00		11.300.000,00	
<b>Genel Yönetim Giderleri</b>								
<b>Diğer İdarelere Transfer Edilecek Kaynaklar Toplamı</b>								
<b>Genel Toplam</b>			11.300.000,00		0,00		11.300.000,00	

## İDARE PERFORMANS TABLOSU

<b>İdare Adı</b>	Yol ve Ulaşım Hizmetleri Müdürlüğü
------------------	------------------------------------

Performans Hedefi	Faaliyet	BÜTÇE İÇİ		BÜTÇE DIŞI		TOPLAM	
		TL	PAY (%)	TL	PAY (%)	TL	PAY (%)
2.4.	Yol ve Ulaşım ağını geliştirmek için yol ağımızda bulunan yollarda 1. kat ve 2. kat satih asfalt kaplama, BSK kaplama ve stabilize kaplama çalışmaları yapılacaktır	56.974.000,00		0,00		56.974.000,00	
2.5.	Köy yollarında ihtiyaç duyulan yollarda trafik işaret ve levha çalışması yapılacaktır	4.000.000,00		0,00		4.000.000,00	
	Bsk Sıcak asfalt yapılan köy yollarına yol çizgi çalışması yapılacaktır	5.000.000,00		0,00		5.000.000,00	
2.6.	Her yıl bakıma veya yeniden yapılmasına ihtiyaç duyulan köprü yapılması	4.000.000,00		0,00		4.000.000,00	
	Her yıl tahrip olan veya yeni yerleştirilmesine ihtiyaç duyulan yollara büz ve menfez çalışması yapılacaktır	2.500.000,00		0,00		2.500.000,00	
<b>Performans Hedefleri Maliyetleri Toplamı</b>		72.474.000,00		0,00		72.474.000,00	
<b>Genel Yönetim Giderleri</b>							
<b>Diğer İdarelere Transfer Edilecek Kaynaklar Toplamı</b>							
<b>Genel Toplam</b>		72.474.000,00		0,00		72.474.000,00	



## İDARE PERFORMANS TABLOSU

<b>İdare Adı</b>	Kültür ve Sosyal İşler Müdürlüğü
------------------	----------------------------------

Performans	Faaliyet		BÜTÇE İÇİ		BÜTÇE DIŞI		TOPLAM	
			TL	PAY (%)	TL	PAY (%)	TL	PAY (%)
2.8.		İlimizde bulunan bütün köylerin katı atıklarının toplanarak bertaraf edilmesi sağlanacaktır	4.800.000,00		0,00		4.800.000,00	
		İlimizde bulunan köylerde yapılan yatırımların ve hizmetlerin yöre halkı tarafından korunmasına ve benimsenmesine yönelik bilinçlenmenin artırılmasına yönelik eğitimler organize edilecektir	100.000,00		0,00		100.000,00	
<b>Performans Hedefleri Maliyetleri Toplamı</b>			4.900.000,00		0,00		4.900.000,00	
<b>Genel Yönetim Giderleri</b>								
<b>Diğer İdarelere Transfer Edilecek Kaynaklar Toplamı</b>								
<b>Genel Toplam</b>			4.900.000,00		0,00		4.900.000,00	

## İDARE PERFORMANS TABLOSU

<b>İdare Adı</b>	İl Millî Eğitim Müdürlüğü
------------------	---------------------------

Performans	Faaliyet		BÜTÇE İÇİ		BÜTÇE DIŞI		TOPLAM	
			TL	PAY (%)	TL	PAY (%)	TL	PAY (%)
3.1		İlimizdeki öğrenci sayılarına göre yeni okul yapılması veya mevcut okulların yenilenmesi	60.000.000,00		0,00		60.000.000,00	
		İhtiyaca göre bakım onarımı yapılacak okulların belirlenerek bakım onarımlarının yaptırılması	7.000.000,00		0,00		7.000.000,00	
		Donatım malzemesi ihtiyacı olan okulların tespitinin yapıp gerekli donanım malzemelerinin alınması	1.254.000,00		0,00		1.254.000,00	
<b>Performans Hedefleri Maliyetleri Toplamı</b>			68.254.000,00		0,00		68.254.000,00	
<b>Genel Yönetim Giderleri</b>								
<b>Diğer İdarelere Transfer Edilecek Kaynaklar Toplamı</b>								
<b>Genel Toplam</b>			68.254.000,00		0,00		68.254.000,00	

## İDARE PERFORMANS TABLOSU

<b>İdare Adı</b>	Gençlik ve Spor İl Müdürlüğü
------------------	------------------------------

Performans Hedefi	Faaliyet	BÜTÇE İÇİ		BÜTÇE DIŞI		TOPLAM	
		TL	PAY (%)	TL	PAY (%)	TL	PAY (%)
3.2	İlimizde ihtiyaca göre yeni spor tesisleri ve gençlik merkezlerinin yapılması	0,00		0,00		0,00	
	İhtiyaca göre bakım onarımı yapılacak spor tesislerinin belirlenerek bakım onarımlarının yaptırılması	150.000,00		0,00		150.000,00	
	Çeşitli dallardaki spor faaliyetleri için malzeme desteği sağlanması	750.000,00		0,00		750.000,00	
<b>Performans Hedefleri Maliyetleri Toplamı</b>		900.000,00		0,00		900.000,00	
<b>Genel Yönetim Giderleri</b>							
<b>Diğer İdarelere Transfer Edilecek Kaynaklar Toplamı</b>							
<b>Genel Toplam</b>		900.000,00		0,00		900.000,00	

## İDARE PERFORMANS TABLOSU

<b>İdare Adı</b>	İl Sağlık Müdürlüğü
------------------	---------------------

Performans Hedefi	Faaliyet	BÜTÇE İÇİ		BÜTÇE DIŞI		TOPLAM	
		TL	PAY (%)	TL	PAY (%)	TL	PAY (%)
3.3	Donatım malzemesi ihtiyacı olan sağlık tesislerine gerekli malzemelerin alınması	500.000,00				500.000,00	
<b>Performans Hedefleri Maliyetleri Toplamı</b>		500.000,00		0,00		500.000,00	
<b>Genel Yönetim Giderleri</b>							
<b>Diğer İdarelere Transfer Edilecek Kaynaklar Toplamı</b>							
<b>Genel Toplam</b>		500.000,00		0,00		500.000,00	

## İDARE PERFORMANS TABLOSU

<b>İdare Adı</b>	İl Kültür ve Turizm Müdürlüğü
------------------	-------------------------------

Performans Hedefi	Faaliyet		BÜTÇE İÇİ		BÜTÇE DIŞI		TOPLAM	
			TL	PAY (%)	TL	PAY (%)	TL	PAY (%)
3.4		İlimizin tanıtımına yönelik ulusal ve uluslar arası festivallere katılım sağlanacaktır	1.000.000,00		0,00		1.000.000,00	
		Sivil mimarlık örneği taşıyan ve koruma altına alınan tescilli yapıların turizme kazandırılması sağlanacaktır	10.000.000,00		0,00		10.000.000,00	
		İlimizdeki doğal ve kültürel varlıkların ve ören yerlerinin ortaya çıkarılmasına yönelik arkeolojik kazılara destek sağlanacaktır	1.000.000,00		0,00		1.000.000,00	
<b>Performans Hedefleri Maliyetleri Toplamı</b>			12.000.000,00		0,00		12.000.000,00	
<b>Genel Yönetim Giderleri</b>								
<b>Diğer İdarelere Transfer Edilecek Kaynaklar Toplamı</b>								
<b>Genel Toplam</b>			12.000.000,00		0,00		12.000.000,00	

## İDARE PERFORMANS TABLOSU

<b>İdare Adı</b>	İl Tarım ve Orman Müdürlüğü
------------------	-----------------------------

Performans Hedefi	Faaliyet	BÜTÇE İÇİ		BÜTÇE DIŞI		TOPLAM	
		TL	PAY (%)	TL	PAY (%)	TL	PAY (%)
3.5.	Sertifikalı tohum, fidan-fide ile bitki koruma ürünleri alımı yapılması	4.150.000,00		0,00		4.150.000,00	
	Tarımsal üretimde verimliliği ve kaliteyi arttırmak için modern tarımsal makine ekipman alımı yapılması	300.000,00		0,00		300.000,00	
	Hayvan hastalık ve zararlılarıyla mücadele ve kırmızı kongo kanamalı ateşi hastalığına karşı ilaç ve malzeme temini yapılması	50.000,00				50.000,00	
	Kıl keçisi, koyun ve manda yetiştiriciliğini geliştirmek ve verimliliği arttırmak için hayvan alımı yapılması	500.000,00		0,00		500.000,00	
<b>Performans Hedefleri Maliyetleri Toplamı</b>		5.000.000,00		0,00		5.000.000,00	
<b>Genel Yönetim Giderleri</b>							
<b>Diğer İdarelere Transfer Edilecek Kaynaklar Toplamı</b>							
<b>Genel Toplam</b>		5.000.000,00		0,00		5.000.000,00	

## İDARE PERFORMANS TABLOSU

<b>İdare Adı</b>	İl Afet ve Acil Durum Müdürlüğü
------------------	---------------------------------

Performans Hedefi	Faaliyet		BÜTÇE İÇİ		BÜTÇE DIŞI		TOPLAM	
			TL	PAY (%)	TL	PAY (%)	TL	PAY (%)
3.6.		İlimizdeki afet ve acil durum çalışmalarına yönelik projeler üretilecektir	4.962.000,00		0,00		4.962.000,00	
<b>Performans Hedefleri Maliyetleri Toplamı</b>			4.962.000,00		0,00		4.962.000,00	
<b>Genel Yönetim Giderleri</b>								
<b>Diğer İdarelere Transfer Edilecek Kaynaklar Toplamı</b>								
<b>Genel Toplam</b>			4.962.000,00		0,00		4.962.000,00	

## İDARE PERFORMANS TABLOSU

<b>İdare Adı</b>	Aile ve Sosyal Hizmetler İl Müdürlüğü
------------------	---------------------------------------

Performans Hedefi	Faaliyet		BÜTÇE İÇİ		BÜTÇE DIŞI		TOPLAM	
			TL	PAY (%)	TL	PAY (%)	TL	PAY (%)
3.7.		Koruyucu ailelere, dezavantajlı gruplara yönelik organizasyonlar düzenlemek	200.000,00		0,00		200.000,00	
<b>Performans Hedefleri Maliyetleri Toplamı</b>			200.000,00		0,00		200.000,00	
<b>Genel Yönetim Giderleri</b>								
<b>Diğer İdarelere Transfer Edilecek Kaynaklar Toplamı</b>								
<b>Genel Toplam</b>			200.000,00		0,00		200.000,00	



# **TOPLAM KAYNAK İHTİYACI TABLOLARI**

## **Tablo 4**





**TOPLAM KAYNAK İHTİYACI TABLOSU**

İdare Adı		KÜTAHYA İL ÖZEL İDARESİ				
(TL)						
Bütçe Kaynak İhtiyacı	Ekonomik Kod		Faaliyet Toplamı	Genel Yönetim Giderleri Toplamı	Diğer İdarelere Transfer Edilecek Kaynaklar Toplamı	Genel Toplam
	01	Personel Giderleri				0,00
	02	SGK Devlet Primi Giderleri				0,00
	03	Mal ve Hizmet Alım Giderleri	14.000.000,00			14.000.000,00
	04	Faiz Giderleri				0,00
	05	Cari Transferler				0,00
	06	Sermaye Giderleri	166.590.000,00			166.590.000,00
	07	Sermaye Transferleri				0,00
	08	Borç verme				0,00
	09	Yedek Ödenek				0,00
	<b>Toplam Bütçe Kaynak İhtiyacı</b>		<b>180.590.000,00</b>	<b>0,00</b>	<b>0,00</b>	<b>180.590.000,00</b>
Bütçe Dışı Kaynak	Döner Sermaye		0,00			0,00
	Diğer Yurt İçi		0,00			0,00
	Yurt Dışı		0,00			0,00
	<b>Toplam Bütçe Dışı Kaynak İhtiyacı</b>		<b>0,00</b>	<b>0,00</b>		<b>0,00</b>
<b>Toplam Kaynak İhtiyacı</b>		<b>180.590.000,00</b>	<b>0,00</b>	<b>0,00</b>	<b>180.590.000,00</b>	



**FAALİYETLERDEN SORUMLU  
HARCAMA BİRİMLERİNE İLİŞKİN  
TABLOLAR**

**Tablo 5**



**FAALİYETLERDEN SORUMLU HARCAMA BİRİMLERİNE İLİŞKİN TABLO**

İdare Adı	KÜTAHYA İL ÖZEL İDARESİ	
PERFORMANS HEDEFİ	FAALİYETLER	SORUMLU BİRİMLER
HEDEF 1.1.-İdareimiz çalışanlarının mesleki yeterliliklerinin artırılmasına yönelik eğitim faaliyetleri düzenlemek	Birimlerden gelecek eğitim taleplerine istinaden eğitim faaliyetleri icra edilecektir	İnsan Kaynakları ve Eğitim Müdürlüğü

**FAALİYETLERDEN SORUMLU HARCAMA BİRİMLERİNE İLİŞKİN TABLO**

İdare Adı	KÜTAHYA İL ÖZEL İDARESİ	
PERFORMANS HEDEFİ	FAALİYETLER	SORUMLU BİRİMLER
HEDEF 1.2.- İdareimizin Merkezi İdare Vergi Gelirleri haricindeki öz gelirlerinin oranını arttırmak	İlgili birim tarafından tahakkuk ettirilen öz gelirlerin işbirliği içinde takibinin yapılarak tahsilatlarının yapılması sağlanacaktır	Mali Hizmetler Müdürlüğü
	Banka mevduatları en iyi şekilde değerlendirilmeye çalışılacaktır	

**FAALİYETLERDEN SORUMLU HARCAMA BİRİMLERİNE İLİŞKİN TABLO**

İdare Adı	KÜTAHYA İL ÖZEL İDARESİ	
PERFORMANS HEDEFİ	FAALİYETLER	SORUMLU BİRİMLER
Hedef 1.3.- Kira gelirlerinin öz gelir içindeki payının artırılması	Kira gelirlerinin işbirliği içinde takibi yapılarak tahsil edilmesi sağlanacaktır	Emlak ve İstimlak Müdürlüğü

**FAALİYETLERDEN SORUMLU HARCAMA BİRİMLERİNE İLİŞKİN TABLO**

<b>İdare Adı</b>	<b>KÜTAHYA İL ÖZEL İDARESİ</b>
------------------	--------------------------------

<b>PERFORMANS HEDEFİ</b>	<b>FAALİYETLER</b>	<b>SORUMLU BİRİMLER</b>
Hedef 1.4.- İlimizde bulunan ve sorumluluk alanımızdaki maden ocakları, jeotermal kaynak kullanıcıları ile işyerlerinin denetimini yapmak	İdaremiz tarafından ilimizde bulunan maden ocakları, jeotermal kaynak kullanıcıları ile işyerlerinin yıl içinde belirsiz zamanlarda denetimi yapılacaktır	Ruhsat ve Denetim Müdürlüğü

<b>PERFORMANS HEDEFİ</b>	<b>FAALİYETLER</b>	<b>SORUMLU BİRİMLER</b>
Hedef 2.1.- Köylerimizdeki mevcut içme suyu şebekelerinin işlevini devam ettirmek, yeni yatırımlar ile sağlıklı içme suyu temin etmek	Proje etütleri, envanter çalışmaları, proje çalışmaları, eski tesislerin rehabilitasyonu	Su ve Kanal Hizmetleri Müdürlüğü
Hedef 2.2.- Köylerimizin mevcut kanalizasyonlarını gerekirse revize etmek ve yeni yatırımlar yapmak	Proje etütleri, envanter çalışmaları, proje çalışmaları, eski tesislerin rehabilitasyon projeleri	
Hedef 2.3.- Mevcut sulama tesislerinin yanında yeni sulama tesisleri yapmak, çiftçilerimizin sulama kültürünü geliştirerek, su varlığımızı verimli kullanmak	Proje, proje etütleri, su kaynağı debi takipleri, eski tesislerin rehabilitasyon projeleri	

**FAALİYETLERDEN SORUMLU HARCAMA BİRİMLERİNE İLİŞKİN TABLO**

<b>İdare Adı</b>	<b>KÜTAHYA İL ÖZEL İDARESİ</b>
------------------	--------------------------------

<b>PERFORMANS HEDEFİ</b>	<b>FAALİYETLER</b>	<b>SORUMLU BİRİMLER</b>
Hedef 2.4.- Grup köy yollarını bitümlü sıcak karışım (BSK) ve beton yola çevirmek	Yol ve Ulaşım ağını geliştirmek için yol ağıımızda bulunan yollarda 1. kat ve 2. kat satih asfalt kaplama, BSK kaplama ve stabilize kaplama çalışmaları yapılacaktır	Yol ve Ulaşım Hizmetleri Müdürlüğü
Hedef 2.5.- Yollarımızda yol çizgi, trafik işaretleri ile yön levha uygulamalarının yapılması	Köy yollarında ihtiyaç duyulan yollarda trafik işaret ve levha çalışması yapılacaktır	
	Bsk Sıcak asfalt yapılan köy yollarına yol çizgi çalışması yapılacaktır	
Hedef 2.6.- Yollarımızda gerekli sanat yapıları ve köprü işlerinin yapılması	Her yıl bakıma veya yeniden yapılmasına ihtiyaç duyulan köprü yapılması	
	Her yıl tahrip olan veya yeni yerleştirilmesine ihtiyaç duyulan yollara büz ve menfez çalışması yapılacaktır	

**FAALİYETLERDEN SORUMLU HARCAMA BİRİMLERİNE İLİŞKİN TABLO**

İdare Adı	KÜTAHYA İL ÖZEL İDARESİ	
PERFORMANS HEDEFİ	FAALİYETLER	SORUMLU BİRİMLER
Hedef 2.8.- Kırsal bölgelerde çevrenin korunması ve iyileştirilmesi için ortam kirlenmesini önlemek ve atık yönetimi çalışmalarını etkinleştirerek katı atıkların toplanması ve bertaraf edilmesini sağlamak; Kırsal bölgelerde yapılan yatırımların yöre halkı tarafından korunmasının sağlanmasına yönelik faaliyetleri düzenlemek	İlimizde bulunan bütün köylerin katı atıklarının toplanarak bertaraf edilmesi sağlanacaktır	Kültür ve Sosyal İşler Müdürlüğü
	İlimizde bulunan köylerde yapılan yatırımların ve hizmetlerin yöre halkı tarafından korunmasına ve benimsenmesine yönelik bilinçlenmenin artırılmasına yönelik eğitimler organize edilecektir	

**FAALİYETLERDEN SORUMLU HARCAMA BİRİMLERİNE İLİŞKİN TABLO**

İdare Adı	KÜTAHYA İL ÖZEL İDARESİ	
PERFORMANS HEDEFİ	FAALİYETLER	SORUMLU BİRİMLER
Hedef 3.1- İlimizdeki eğitim ve öğretim faaliyetleri için gerekli fiziki ve bilişsel altyapıyı geliştirmek	İlimizdeki öğrenci sayılarına göre yeni okul yapılması veya mevcut okulların yenilenmesi	Milli Eğitim Müdürlüğü Plan Proje Yatırım ve İnşaat Müdürlüğü Destek Hizmetleri Müdürlüğü
	İhtiyaca göre bakım onarımı yapılacak okulların belirlenerek bakım onarımlarının yaptırılması	
	Donatım malzemesi ihtiyacı olan okulların tespitinin yapıp gerekli donanım malzemelerinin alınması	

**FAALİYETLERDEN SORUMLU HARCAMA BİRİMLERİNE İLİŞKİN TABLO**

İdare Adı	KÜTAHYA İL ÖZEL İDARESİ	
PERFORMANS HEDEFİ	FAALİYETLER	SORUMLU BİRİMLER
Hedef 3.2- İlimizde yaşayanların ihtiyaç ve beklentilerine uygun spor faaliyetlerine destek sağlanması	İlimizde ihtiyaca göre yeni spor tesisleri ve gençlik merkezlerinin yapılması	Gençlik ve Spor İl Müdürlüğü Kültür ve Sosyal İşler Müdürlüğü
	İhtiyaca göre bakım onarımı yapılacak spor tesislerinin belirlenerek bakım onarımlarının yaptırılması	
	Çeşitli dallardaki spor faaliyetleri için malzeme desteği sağlanması	

**FAALİYETLERDEN SORUMLU HARCAMA BİRİMLERİNE İLİŞKİN TABLO**

İdare Adı	KÜTAHYA İL ÖZEL İDARESİ	
PERFORMANS HEDEFİ	FAALİYETLER	SORUMLU BİRİMLER
HEDEF 3.3.- İlimizde yaşayanların kaliteli sağlık hizmeti almasına destek olunması	Donatım malzemesi ihtiyacı olan sağlık tesislerine gerekli malzemelerin alınması	İl Sağlık Müdürlüğü

**FAALİYETLERDEN SORUMLU HARCAMA BİRİMLERİNE İLİŞKİN TABLO**

İdare Adı	KÜTAHYA İL ÖZEL İDARESİ	
PERFORMANS HEDEFİ	FAALİYETLER	SORUMLU BİRİMLER
Hedef 3.4- İlimizdeki kültür, sanat ve turizm faaliyetlerine destek sağlanarak ilimizin tanıtımının sağlanması	İlimizin tanıtımına yönelik ulusal ve uluslar arası festivallere katılım sağlanacaktır	İl Kültür ve Turizm Müdürlüğü Kültür ve Sosyal İşler Müdürlüğü İmar ve Kentsel İyileştirme Müdürlüğü
	Sivil mimarlık örneği taşıyan ve koruma altına alınan tescilli yapıların turizme kazandırılması sağlanacaktır	
	İlimizdeki doğal ve kültürel varlıkların ve ören yerlerinin ortaya çıkarılmasına yönelik arkeolojik kazılara destek sağlanacaktır	



**FAALİYETLERDEN SORUMLU HARCAMA BİRİMLERİNE İLİŞKİN TABLO**

İdare Adı	KÜTAHYA İL ÖZEL İDARESİ	
PERFORMANS HEDEFİ	FAALİYETLER	SORUMLU BİRİMLER
Hedef 3.5.- İlimizde tarım ve hayvancılık faaliyetlerine destek sağlanması	Sertifikalı tohum, fidan-fide ile bitki koruma ürünleri alımı yapılması	İl Tarım ve Orman Müdürlüğü Destek Hizmetleri Müdürlüğü
	Tarımsal üretimde verimliliği ve kaliteyi arttırmak için modern tarımsal makine ekipman alımı yapılması	
	Hayvan hastalık ve zararlılarıyla mücadele ve kırım kongo kanamalı ateşi hastalığına karşı ilaç ve malzeme temini yapılması	
	Kıl keçisi, koyun ve manda yetiştiriciliğini geliştirmek ve verimliliği arttırmak için hayvan alımı yapılması	

**FAALİYETLERDEN SORUMLU HARCAMA BİRİMLERİNE İLİŞKİN TABLO**

İdare Adı	KÜTAHYA İL ÖZEL İDARESİ	
PERFORMANS HEDEFİ	FAALİYETLER	SORUMLU BİRİMLER
Hedef 3.6.- İlimizdeki afet ve acil durum çalışmalarına destek sağlanması	İlimizdeki afet ve acil durum çalışmalarına yönelik projeler üretilecektir	İl Afet ve Acil Durum Müdürlüğü Destek Hizmetleri Müdürlüğü Makine İkmal, Bakım ve Onarım Müdürlüğü

**FAALİYETLERDEN SORUMLU HARCAMA BİRİMLERİNE İLİŞKİN TABLO**

İdare Adı	KÜTAHYA İL ÖZEL İDARESİ	
PERFORMANS HEDEFİ	FAALİYETLER	SORUMLU BİRİMLER
Hedef 3.7.- İlimizdeki sosyal hizmetler faaliyetlerine destek sağlanması	Koruyucu ailelere, dezavantajlı gruplara yönelik organizasyonlar düzenlemek	Aile ve Sosyal Hizmetler İl Müdürlüğü Kültür ve Sosyal İşler Müdürlüğü